

## ULV I NORGE PR. 7. APRIL 2017

### FORELØPIGE KONKLUSJONER FOR VINTEREN 2016-2017

#### RAPPORT 3

Bakgrunnen for denne foreløpige statusrapporten om ulv i Norge er pågående og mangeårige felles svensk-norske bestandsregistreringer av ulv i vinterhalvåret. Resultatene er foreløpige og gir et sammendrag over det som til nå er dokumentert og kartlagt om ulvens status i Norge vinteren 2016-2017. Resultatene i denne rapporten bygger på systematiske spinger av ulv på snø gjennomført av Statens naturoppsyn (SNO) og Høgskolen i Innlandet, DNA-analyser ved Rovdata av innsamlet genetisk materiale, informasjon om døde ulver og mer tilfeldige ulvemeldinger som er kvalitetssikret og kan skilles fra andre ulver på annen måte, der alt er innlagt i Miljødirektoratets Rovbase. Pågående registreringer av ulv er en del av Det nasjonale overvåkingsprogrammet for store rovdyr i Norge.

Mer detaljer om bakgrunn og metodikk som brukes i ulveregistreringene finnes i den offisielle sluttrapporten fra forrige vinter: Wabakken m.fl. 2016: Bestandsovervåking av ulv vinteren 2015-16. Bestandsstatus for store rovdyr i Skandinavia, 1-2016. Rovdata, Viltskadecenter og Høgskolen i Hedmark. 48 s. Denne og andre årlig utgitte statusrapporter fra perioden 1998-2015 er tilgjengelige på hjemmesidene til Rovdata (<http://www.rovdata.no>), Høgskolen i Innlandet ([www.inn.no](http://www.inn.no)), Det Skandinaviske Ulveforskningsprosjektet - SKANDULV (<http://www.slu.se/skandulv>) og Viltskadecenter (SLU) (<http://www.slu.se/viltskadecenter>). Når det gjelder metoder som blir brukt i registreringene henvises også til felles svensk-norske instruksjoner ved Rovdata (<http://www.rovdata.no/Instrukser.aspx>). Sluttrapporten med endelige konklusjoner om bestandsstatus for ulv i Norge og Skandinavia vinteren 2016-2017 er planlagt ferdigstilt i fellesskap med svenske kollegaer til 1. juni 2017.

Når det gjelder stedsangivelser for nedenfor navngitte ulverevir, henvises det også til ovenfor nevnte sluttrapport fra forrige vinter (2015-2016), men også forrige foreløpige statusrapport pr. 15. februar for denne vinteren (2016-2017).

## **Antall ulver**

For registreringssesongen 2016-2017 er det pr. 7. april dokumentert totalt 101-107 ulver i Norge, hvorav 52 med helnorsk tilhold og 49-55 med tilhold på begge sider av riksgrensen (Tabell 1). Når de 12 ulvene som er kjent avlivet i samme periode blir trukket fra (inkludert én avlivet i Sverige), er de foreløpige tall fra i vinter totalt 89-95 ulver med tilhold i revir på tvers av riksgrensen eller med helnorsk tilhold (Tabell 1; Figur 1), som er 6-11 flere enn de 83-84 ulvene som pr. april forrige vinter ble påvist med helt eller delvis tilhold i Norge etter at ni avlivede var fratrukket. Økningen skyldes ikke flere ulver med helnorsk tilhold, men derimot flere ulver registrert i grenserevir og dermed kun med delvis tilhold i Norge. Den registrerte reduksjonen i antall ulver med helnorsk tilhold på 9 dyr (fra 61 til 52 ulver) mellom de to vintersesongene kan i stor grad forklares med at Slettåsreviret vinteren 2015-2016 ble klassifisert som helnorsk da ingen ulver var radiomerket, mens reviret nå i vinter (2016-2017) ble klassifisert som et grenserevir etter at lederulv i flokken ble påvist også i Sverige, etter at ulver i Slettåsflokken ble radiomerket av forvaltningen.

## **Antall ulverevir**

Med unntak av Spekedalsreviret i Rendalen, der et ulvepar ble avlivet før jul i vinter, ble alle ulverevir med flokker (familiegrupper) eller revirmarkerende par påvist med fullstendig eller delvis tilhold innenfor norsk ulvesone (Tabell 1). Sammenlignet med status pr. april forrige vinter (2015-2016) ble det nå i vinter påvist en reduksjon i antall familiegrupper med helnorsk tilhold (fra 6-7 til 5), mens det ble bekreftet en økning i antall flokker med revirgrenser på tvers av riksgrensen (fra 4 til 7). Når det gjaldt endringer i antall revirmarkerende ulvepar mellom de to vintersesongene, ble det bekreftet flere par nå sist vinter både i helnorske revir og for grenserevir, med en økning fra 4 til 6 helnorske par og fra 1 til 3 par i grenserevir.

## **Ulv i fylker uten ulvesone**

Utenfor fylkene med norsk ulvesone var det i registreringssesongen 2016-2017 kun entydig dokumentasjon på 2 ulver i Norge. Begge disse ble raskt skutt i henholdsvis Aust-Agder og Nord-Trøndelag fylker (Tabell 1).

## **Avlivede ulver**

Etter at ulven hadde vært fredet i mer enn 30 år, ble det åpnet for lisensjakt (kvotestemt jakt) på ulv i Norge for første gang vinteren 2004-2005. Deretter har lisensjakt vært den vanligste registrerte dødsårsak for ulv i Norge i vinterhalvåret. Vinteren 2016-2017 er det felt flere ulver i Norge ved lisensjakt enn noen gang tidligere (Figur 2).

Ulven som 6. oktober ble skutt under lisensjakt i Froland kommune på Sørlandet, var ei tisper. Denne ulven representerer det sørvestligste funn av en ulvetisper i Norge siden 1800-tallet, med andre ord den lengste utvandringen mot sørvest av ei ulvetisper i den svensk-norske ulvestammen i nyere tid. DNA-analyser ved Rovdata viste at hun var født i Prästskogen-reviret i Gävleborgs län øst i Sverige.

## Ynglende ulv i Norge og grenserevir i 2016

Vinteren 2016-2017 er det foreløpig bekreftet at valpekull av ulv i 2016 ble født i fire helnorske og seks grenserevir. Tilsvarende antall ynglinger i 2015 var henholdsvis sju og fire valpekull. Med andre ord er det foreløpig bekreftet færre ynglinger i helnorske revir i 2016 enn året før, mens flere valpekull ble født i grenserevir enn ett år tidligere. Dersom Stortingets beregning av bestandsmål for yngling legges til grunn, der yngling i grenserevir er satt til 0,5, tilsvarer dette en reduksjon i antall ynglinger av ulv i Norge fra ni valpekull i 2015 til sju valpekull i 2016.

Med vennlig hilsen

Petter Wabakken  
Prosjektleder  
Høgskolen i Innlandet  
Avdeling for anvendt økologi og landbruksfag  
Evenstad  
2480 Koppang  
Telefon: (+47) 97044518  
E-mail: [petter.wabakken@inn.no](mailto:petter.wabakken@inn.no)

Erling Maartmann  
Feltkoordinator  
Høgskolen i Innlandet  
Avdeling for anvendt økologi og landbruksfag  
Evenstad  
2480 Koppang  
Telefon: (+47) 48112070  
E-mail: [erling.maartmann@inn.no](mailto:erling.maartmann@inn.no)

Tabell 1. Ulv foreløpig dokumentert i Norge pr. 5. april vinteren 2016-2017 med helnorsk tilhold (52) eller med tilhold på begge sider av riksgrensen (49-55).

REVIR/ område	Revir nr	LAND	FYLKE/LÄN	Sosial status 2016-17	Kull født i 2016	Antall ulver 2016-17
Osdalen	1	N	Hedmark	Familiegruppe	Ja	10
Julussa	2	N	Hedmark	Familiegruppe	Ja	8 <sup>1</sup>
Letjenna	3	N	Hedmark	Familiegruppe	Ja	6
Mangen	4	N	Hedmark/Akershus	Familiegruppe	Nei?	3
Aurskog	5	N	Akershus	Familiegruppe	Ja	3
Slettås	6	N/S	Hedmark/Värmland	Familiegruppe	Ja	9-10 <sup>2</sup>
Varåa	7	N/S	Hedmark/Värmland	Familiegruppe	Ja	5-8
Juvberget	8	S/N	Värmland/Hedmark	Familiegruppe	Ja	8
Rotna	9	S/N	Värmland/Hedmark	Familiegruppe	Nei?	3
Skugghöjden	10	S/N	Värmland/Hedmark	Familiegruppe	Ja	4
Magnor	11	S/N	Värmland/Hedmark	Familiegruppe	Ja	4-5
Skillingmark	12	S/N	Värmland/Østf/Akers	Familiegruppe	Ja	7
Spekedalen	13	N	Hedmark	Revirmark. par	Nei	2 <sup>3</sup>
Kynna	14	N	Hedmark	Revirmark. par	Nei	2
Flisdalen	15	N	Hedmark	Revirmark. par	Nei	2
Gräsmark	16	N	Hedmark	Revirmark. par	Nei	2
Østmarka	17	N	Akershus/Oslo	Revirmark. par	Nei	2
Hobøl	18	N	Østfold	Revirmark. par	Nei	2
Fuluffjellet	19	N/S	Hedmark/Dalarna	Revirmark. par	Nei	2 <sup>4</sup>
Rømskog	20	N/S	Østf/Akersh/Värml	Revirmark. par	Nei	2
Boksjø	21	S/N	V. Götaland/Østfold	Revirmark. par	Nei	2
Østre Eidskog	22	N/S	Hedmark/Värmland	Revirmark. par?	Nei?	1-2
Elgklinten	23	N/S	Hedmark/Värmland	?	Nei?	2
Løten-Rendalen		N	Hedmark	Ikke-stasjonær	Nei	1 <sup>5</sup>
Sjølisand		N	Hedmark	Ikke-stasjonær	Nei	1
Jømna		N	Hedmark	Ikke-stasjonær?	Nei	1
Hurdalssjøen		N	Akershus	Ikke-stasjonær	Nei	1
Lierne		N	Nord-Trøndelag	Ikke-stasjonær?	Nei	1 <sup>6</sup>
Koppang		N	Hedmark	Stasjonær?	Nei	1 <sup>7</sup>
Stange, Grønli		N	Hedmark	Stasjonær?	Nei	1 <sup>8</sup>
Stange, Prestmarka		N	Hedmark	Ikke-stasjonær	Nei	1 <sup>9</sup>
Tresjøen		N	Akershus	Ikke-stasjonær?	Nei	1
Froland		N	Aust-Agder	Ikke-stasjonær?	Nei	1 <sup>10</sup>
<b>Totalt (inkl 12 døde)</b>						<b>101-107</b>

<sup>1</sup> Ettårig hannulv født 2015 avlivet ved lisensjakt i Ringsaker kommune 11. januar 2017. Tispevalp født 2016 avlivet ved lisensjakt i Rendalen kommune 26. februar 2017. Hannvalp avlivet ved lisensjakt i Stor-Elvdal kommune 23. mars 2017, etter all sannsynlighet avkom fra Julussaflokken.

<sup>2</sup> Ettårig tispe utvandret fra Slettåsreviret i oktober. Deretter avlivet etter etablering i par nord for Idre i Sverige 19.11.2016..

<sup>3</sup> Par avlivet ved skadefelling i Rendalen kommune 2. desember 2016, født i revirene Slettås (hann) og Juvberget (tispe).

<sup>4</sup> Hannen forsvunnet i mars 2017, sannsynlig illegal jakt.

<sup>5</sup> Hannulv avlivet ved lisensjakt i Rendalen kommune 26. februar 2017.

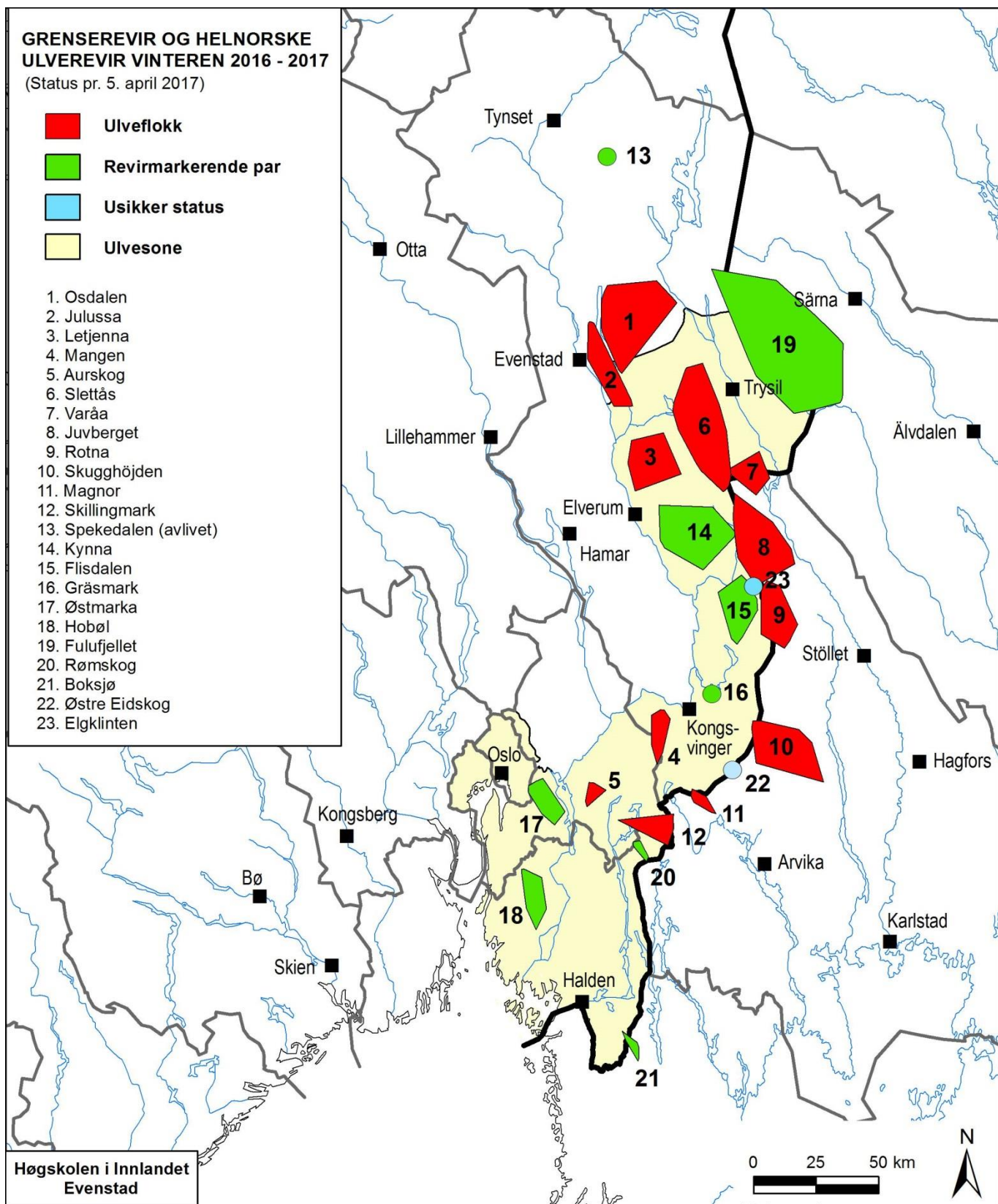
<sup>6</sup> Hannulv avlivet ved nødverge i Lierne kommune 26. oktober 2016.

<sup>7</sup> Hannulv avlivet ved lisensjakt i Stor-Elvdal kommune 3. november 2016.

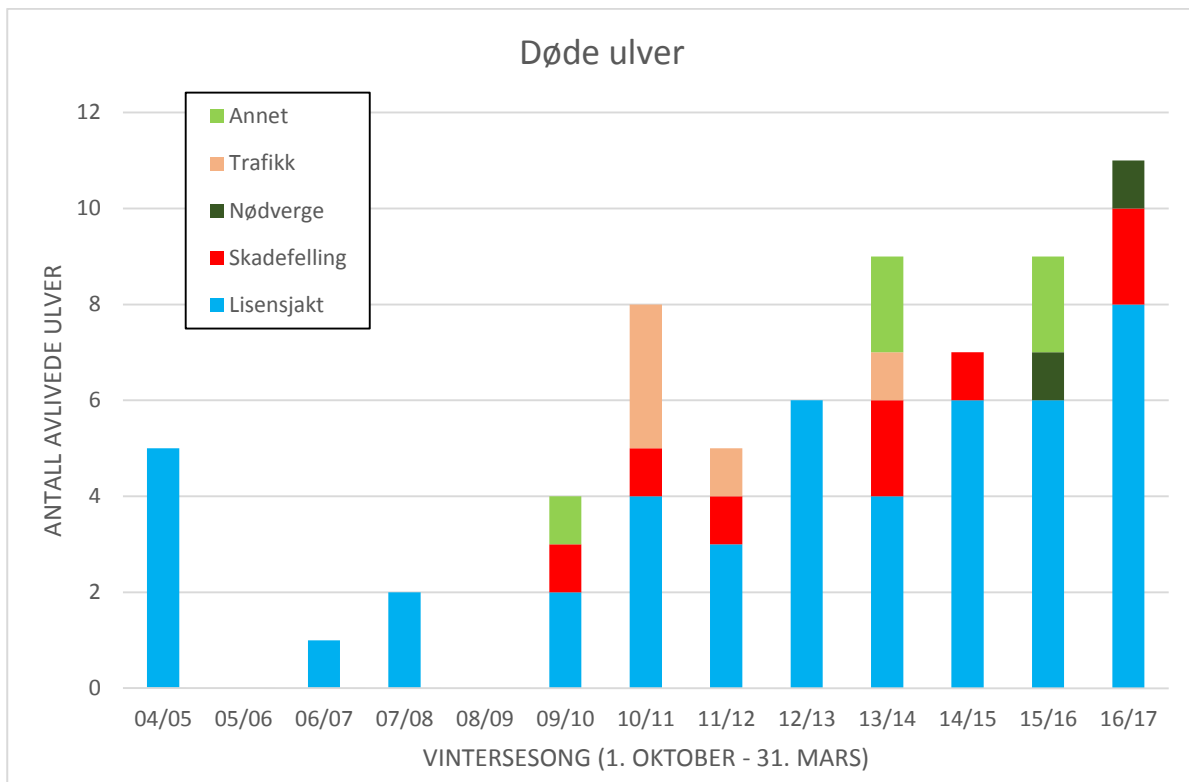
<sup>8</sup> Tispe avlivet ved lisensjakt i Stange kommune 7. februar 2017.

<sup>9</sup> Tispe avlivet ved lisensjakt i Stange kommune 31. mars 2017

<sup>10</sup> Tispe avlivet ved lisensjakt i Froland kommune 6. oktober 2016.



Figur 1. Utbredelse av helnorske og svensk-norske ulverevir som foreløpig er kartlagt pr. 5. april for vinteren 2016-2017. De oppgitte revirgrenser er *minimumsgrenser*.



Figur 2. Antall ulver avlivet i Norge de siste 13 registreringssesongene i vinterhalvåret (1. oktober – 31. mars) etter at det ble åpnet for lisensjakt i 2004, fordelt på lisensjakt, skadefelling, nødverge, trafikk og andre dødsårsaker.