



## ULV I NORGE PR. 15. APRIL 2011

### FORELØPIGE KONKLUSJONER FOR VINTEREN 2010/2011

#### RAPPORT 6

Bakgrunnen for denne statusrapporten om ulv i Norge er de pågående og mangeårige felles svensk-norske bestandsregistreringer av ulv i vinterhalvåret, se tidligere utgitte årsrapporter (f.eks. den siste, Wabakken m.fl. 2010. Ulv i Skandinavia – statusrapport for vinteren 2009-2010.

Høgskolen i Hedmark. Oppdragsrapport 4. 57s, se: <http://www.hihm.no/hihm/Hovedsiden/Campus-Evenstad/Nyheter/Ny-rapport-om-ulv-i-Skandinavia>, eller: <http://www.nina.no/LinkClick.aspx?fileticket=pR5Dbcc9kwU%3d&tabid=943>).

Det vises også til 5 tidligere utgitte statusrapporter for ulv i Norge med foreløpige konklusjoner fra vinteren 2010/2011, pr. 28. november (rapport 1), 5. desember (rapp. 2), 3. januar (rapp. 3), 16. februar (rapp. 4) og 15. mars (rapp. 5).

Springssesongen for telling av ulv er nå over. Ettårige ungunger har nå begynt å forlate sine oppvekstrevir og lagt ut på vandring for så å kunne dukke opp hvor som helst i Skandinavia i tiden framover. Selv om vinterens springssesong nå er avsluttet er resultatene i foreliggende rapport å betrakte som foreløpige. Noen DNA-analyser gjenstår og norske data skal vurderes opp mot svenske før endelige konklusjoner kan gis. Vi takker alle som har meldt fra om ulv eller som har bidratt med ulvesporinger i vinterens kartlegging av bestanden.

#### **Følgende konklusjoner kan foreløpig oppsummeres:**

1. Tre valpekull av ulv er påvist født i 2010 i helnorske revir fullstendig innenfor den norske ulvesonen (Figur 1). Dette gjelder revirene Slettås i Trysil og Åmot kommuner, Kynna i Elverum-Våler-Åsnes kommuner og Linnekleppen i Rakkestad-Marker-Aremark-Halden kommuner. Stortingets bestandsmål fra 2004 om tre årlige ynglinger av ulv i helnorske revir innenfor ulvesonen ble dermed for første gang oppnådd i 2010 (etter sju springssesonger). Ulvesonen ble etablert av Stortinget i forbindelse med rovdyrforliket i 2004.

2. Hittil i vinter er det totalt i Norge påvist 31-33 ulver med helnorsk tilhold, hvorav 7 er påvist døde i samme periode (Tabell 1). I tillegg er også 19-24 stasjonære dyr med revir på begge sider av riksgrensen mellom Sverige og Norge påvist.
3. Intakte foreldrepår var tidligere i vinter ikke dokumentert ved DNA i noen av de tre helnorske ulverevirene med yngling. Sporing på snø tydet på at paret i Slettåsreviret i første halvdel av vinteren var intakt. DNA-analyser fra sporing så seint som 24. februar har nå bekreftet at begge foreldre til valpene i Slettås fortsatt hadde tilhold i reviret. Samtidig har DNA-analysene også bekreftet at den finsk-russiske hannulven og far til valpene i Kynna ble sporet i dette reviret 12. januar i år.  
I det tredje reviret med helnorsk yngling i 2010 (Linnekleppen) tyder alt på at lederhannen har vært alene med valpene i vinter og at yngletispa dermed mangler i dette reviret. Tispa er ikke påvist blant totalt 29 analyserte DNA-prøver som har fungert. Kun de samme fire individene er gjentatte ganger påvist; hann og far til valpene (4 DNA-prøver), tispevalp (12 prøver), hannvalp 1 (7 prøver) og hannvalp 2 (6 prøver). Og i motsetning til forrige vinter, er funn av revirmarkeringer etter tispe med løpeblod verken påvist av oss eller meldt av lokale samarbeidspartnere nå i vinter i Linnekleppen. Det er derfor tvilsomt om det vil bli født noe nytt valpekull i dette reviret til sommeren.
4. I det helnorske Julussaparet har DNA-analyser vist at hannen nå i vinter var den samme som i forrige vinter (2009-2010). Men den tidligere yngletispa i Julussaparet er så langt ikke påvist. Derimot har hannen fått en ny revirmarkerende partner og DNA-prøver har påvist at denne tispa er født i Kynnareviret med den finsk-russiske hannen som far.
5. En flokk på minst 8 ulver er påvist i Kynnareviret, hvorav 3 valper ble radiomerket med GPS-halsbånd av det svensk-norske forskningsprosjektet SKANDULV (2 tisper og én hannvalp). Den ene tispevalpen er nå under utvandring sørøstover på vei inn i Örebro län i Sverige.
6. Fem-seks nye pardannelser er dokumentert, hvorav to er helnorske (Julussa, Mangen), 2-3 har revir på tvers av riksgrensen (Varåa-Höljes/Juvberget, Store Le) og det siste paret har trolig også revir på begge sider av riksgrensen (Eidskog; Tabell 1, Figur 1).
7. Den svensk-fødte Galventispa med finsk-russisk far er påvist i par (foreløpig kalt Eidskogsparet). Denne ulvetispa gjorde sommeren 2009 betydelige skader på sau vest for Glomma i Hedmark fylke og ble i mars påfølgende vinter bedøvet, GPS-merket og flyttet øst for Glomma. Noen måneder seinere sluttet GPS-halsbandet å fungere. Da tispa igjen ble lokalisert hadde hun sammen med en partner etablert revir nær svenskegrensa, sørvest for Kongsvinger (Eidskogsreviret).

Tabell 1. Ulv med helnorsk tilhold (31-33) eller med tilhold på begge sider av riksgrensen (19-24), foreløpig dokumentert på snø i Norge pr. 15. april 2011, vinteren 2010-2011. Sju av ulvene med helnorsk tilhold er døde, hvorav to trafikkdrept, én skutt etter fellingstillatelse og fire felt under lisensjakt.

REVIR / Område	LAND	Fylke/Län	Sosial status 2010-2011	Kull født i 2010	Antall ulver foreløpig pr. 15.04.2011
Karasjok	N	Finnmark	Ikke-stasjonær	Nei	1
Balsfjord	N	Troms	Ikke-stasjonær	Nei	1
Ringebu-Midtskogen	N	Oppland/Hedmark	Ikke-stasjonær?	Nei	0-1
Gml. Osdalshannen	N	Hedmark	Stasjonær	Nei	1 <sup>1</sup>
Osdalen	N	Hedmark	Revirmark. par	Nei	2 <sup>2</sup>
Julussa	N	Hedmark	Revirmark. par	Nei	2
Slettås	N	Hedmark	Familiegruppe	Ja	6 <sup>3</sup>
Varåa-Höljes	N/S	Hedmark/Värmland	Revirmark. par	Nei	0-2 <sup>4</sup>
Juvberget	S/N	Värmland/Hedmark	Revirmark. par	Nei	2 <sup>4</sup>
Brumunddal	N	Hedmark	Ikke-stasjonær	Nei	1 <sup>5</sup>
Kynna	N	Hedmark	Familiegruppe	Ja	8-9
Rotna	N/S	Hedmark, Värmland	Familiegruppe	Ja	5
Gräsmark	S/N	Värmland/Hedmark	Familiegruppe	Ja	4
Eidskog	N/S ?	Hedmark/Värmland?	Revirmark. par	Nei	2
Mangen/Aurskog	N	Akershus	Revirmark. par	Nei	2
Linnekleppen	N	Østfold	Familiegruppe	Ja	5
Store Le	N/S	Østf/Värml/V.Göta	Revirmark. par	Nei	2
Dals Ed-Halden	N/S	Østfold/V.Götaland	Familiegruppe	Ja	4-7
Kvinesdal-Bygland	N	Vest- & Aust-Agder	Stasjonær?	Nei	1 <sup>6</sup>
Evje-Froland	N	Aust-Agder	Ikke-stasjonær?	Nei	1 <sup>7</sup>
<b>Totalt</b>					<b>50-57</b>

<sup>1</sup>) Felt under lisensjakt i Rendalen 15. februar 2011

<sup>2</sup>) Felt under lisensjakt i Rendalen 16. februar 2011

<sup>3</sup>) En fra flokken påkjørt og drept av bil 6. januar 2011

<sup>4</sup>) Paret i Varåa-Höljes kan eventuelt være identisk med Juvbergsparet. Videre DNA-analyser kan gi svar.

<sup>5</sup>) Påkjørt og drept av tog i Ringsaker kommune 20. november 2010

<sup>6</sup>) Avlivet ved skadefelling i Lyngdal kommune, Vest-Agder fylke 8. desember 2010.

<sup>7</sup>) Felt ved lisensjakt i Froland kommune, Aust-Agder fylke 27. februar 2011.

Med vennlig hilsen

Petter Wabakken  
Prosjektleder  
Høgskolen i Hedmark, Campus Evenstad  
Institutt for skog- og utmarksfag  
N-2480 Koppang

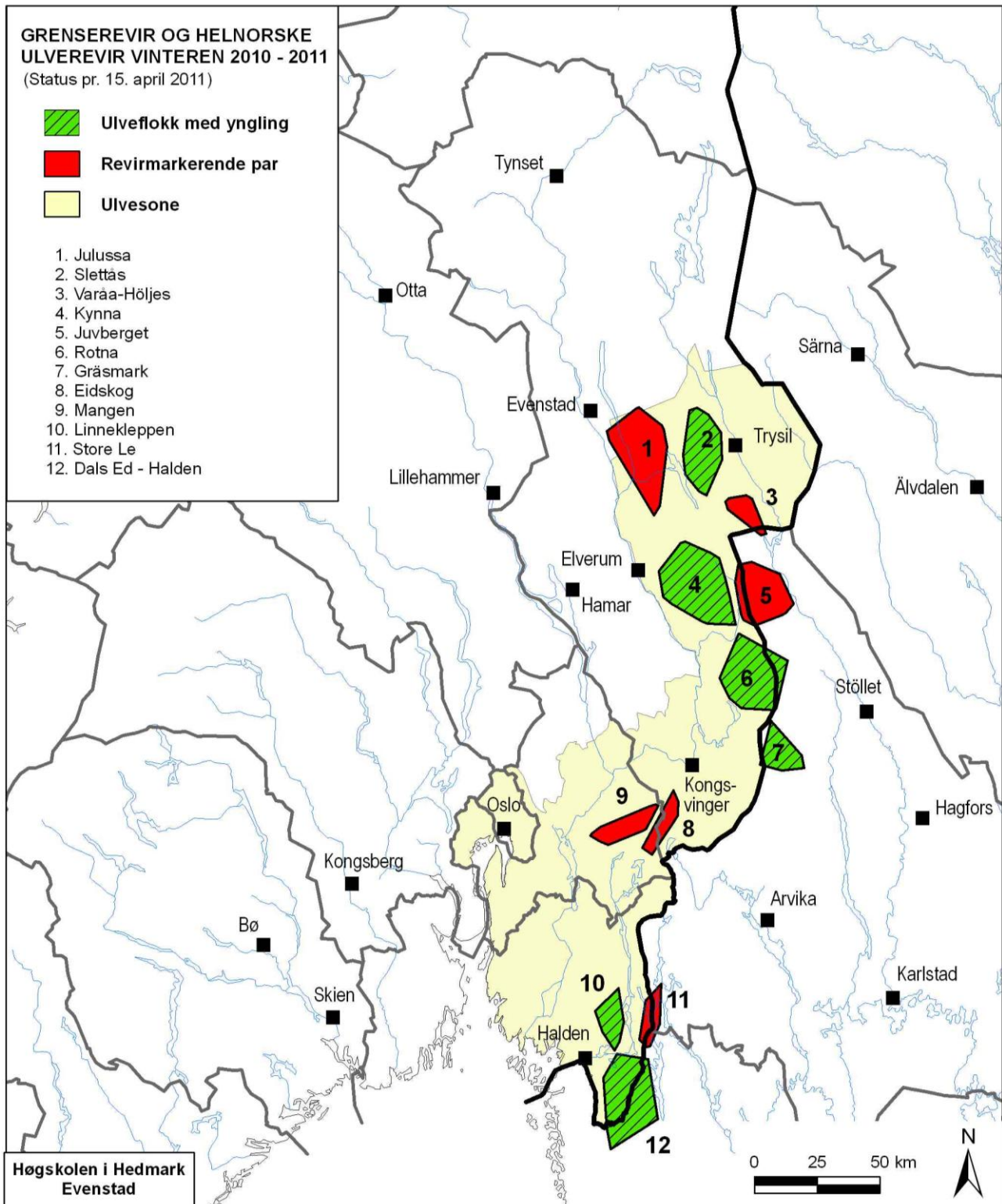
Telefon: (+47) 97044518  
Fax: (+47) 62430851  
E-mail: [petter.wabakken@hihm.no](mailto:petter.wabakken@hihm.no)

Erling Maartmann  
Feltkoordinator  
Høgskolen i Hedmark, Campus Evenstad  
Institutt for skog- og utmarksfag  
N-2480 Koppang

Telefon: (+47) 48112070  
Fax: (+47) 62430851  
E-mail: [erling.maartmann@hihm.no](mailto:erling.maartmann@hihm.no)

Thomas H. Strømseth  
Feltkoordinator  
Høgskolen i Hedmark, Campus Evenstad  
Institutt for skog- og utmarksfag  
N-2480 Koppang

Telefon: (+47) 95972050  
Fax: (+47) 62430851  
E-mail: [thomas.stromseth@hihm.no](mailto:thomas.stromseth@hihm.no)



Figur 1. Foreløpig utbredelse av 5 ulverevir i Norge, 6 revir på tvers av riksgrensa og ett revir som mest sannsynlig dekker arealer på begge sider av riksgrensa (revir 8), kartlagt ved sporing på snø, GPS-telemetri (to revir) og DNA-analyser pr. 15. april vinteren 2010-2011. Ulveflokker er vist med grønt og revirmarkerende ulvepar er illustrert med rødt, til sammen 6 flokker og 6 par. Ulvesonen er også vist.