



## ULV I NORGE PR. 15. APRIL 2013

### FORELØPIGE KONKLUSJONER FOR VINTEREN 2012/2013

#### RAPPORT 6

Bakgrunnen for denne *månedsvise* statusrapporten om ulv i Norge er pågående og mangeårige felles svensk-norske bestandsregistreringer av ulv i vinterhalvåret. Resultatene er foreløpige og gir et sammendrag over det som til nå er dokumentert og kartlagt om ulvens status i Norge vinteren 2012-2013. DNA-analyser av innsamlet genetisk materiale vil komplettere og kan eventuelt føre til mindre endringer i denne foreløpige statusoversikten.

Mer detaljer om bakgrunn og metodikk som brukes i registreringene av ulv finnes i den offisielle statusrapporten fra i fjor vinter: Wabakken m.fl. 2012. Ulv i Skandinavia og Finland – sluttrapport for bestandsovervåking av ulv vinteren 2011-2012. Høgskolen i Hedmark. Oppdragsrapport 5. 46 s. Denne og andre årlige statusrapporter utgitt i perioden 1998-2011 er tilgjengelige på hjemmesidene til Rovdata (<http://www.rovdata.no>), Høgskolen i Hedmark ([www.hihm.no](http://www.hihm.no)), Det Skandinaviske Ulveforskningsprosjektet - SKANDULV (<http://skandulv.nina.no>) og Viltskadecenter (SLU) ([www.viltskadecenter.se](http://www.viltskadecenter.se)).

#### Antall og utbredelse

Kartlegging av valpekull og antall ulver i Skandinavia foregår hver vinter i perioden 1. oktober – 28. februar. Vinteren 2012-2013 er det for denne perioden påvist 64-77 ulver i Norge, hvorav 42-46 dyr er bekreftet kun på norsk side av riksgrensen (Tabell 1).

De 64-77 ulvene registrert i vinter er fordelt på 11 fylker i Sør-Norge. Av disse er 47-51 dyr påvist i Hedmark fylke, hvorav de aller fleste innenfor ulvesonen (Figur 1). I Akershus, Oslo og Østfold fylker er tilsammen 11-17 ulver påvist, alle innenfor ulvesonen. Dessuten er 2 ulver påvist både i Akershus og Hedmark. De resterende 4-7 ulvene er påvist i Sør-Trøndelag, Oppland, Buskerud, Vestfold, Telemark, Vest-Agder og Aust-Agder fylker (Tabell 1).

I vinter er 9 ulver lovlig avlivet i Norge, hvorav 6 ved lisensjakt og 3 ved skadefelling (Tabell 1). Dessuten er ulv under lisensjakt påskutt og skadd to steder i Hedmark; først 7. oktober ved Bjørånes øst for Glomma i Stor-Elvdal kommune og deretter 21. oktober ved Åsta vest for Glomma i Åmot kommune (Tabell 1). Hannulven som ble påskutt ved Bjørånes i Stor-Elvdal

kommune er deretter påvist i Rendalen og i januar også nord i Elverum kommune (alle funn øst for Glomma).

### **Tre helnorske valpekull: Samtlige fedre forsvunnet**

Tre ynglinger av ulv i helnorske revir i 2012 er i vinter bekreftet ved dokumentasjon av årsvalper. Dette gjaldt revirene Julussa, Slettås og Letjenna, alle øst for Glomma i sentrale deler av Hedmark fylke (Tabell 1, Figur 1). For samtlige av disse 3 helnorske valpekullene manglet én av foreldrene påfølgende vinter. Ingen av valpenes fedre er påvist nå i vinter. I to av revirene ble det ved sporing og DNA-analyser dokumentert at tispa hadde fått ny partner. Her var hannene med andre ord stefar til valpene (Julussa og Letjenna).

### **Tre helnorske valpekull: Men var alle revir innenfor ulvesonen?**

Ulv i Slettåsreviret og Letjennareviret er i vinter kun registrert innenfor nåværende norsk ulvesone (vedtatt av Stortinget i 2004). Derimot er vinterens ulveflokk i Julussareviret dokumentert både innenfor og utenfor ulvesonen. Hittil i vinter er 51 % av revirets areal kartlagt til innenfor ulvesonen. Hvor stor andel av et revir som er innenfor eller utenfor ulvesonen har betydning for om et valpekull i et slikt revir skal medregnes i Stortingets vedtatte bestandsmål om 3 årlige ynglinger av ulv i helnorske revir innenfor ulvesonen (ulvreviret må i så fall være > 50 % innenfor).

Revirenes størrelse og utstrekning blir slått fast ut fra den totale mengden med sporinger på snø, DNA-analyser og GPS-posisjoner fra eventuelle radiomerkede ulver som foreligger når registreringsperioden er over.

I vinter er det også påvist valpekull i fem grenserevir, dvs. ulveflokker med tilhold på begge sider av riksgrensen mellom Sverige og Norge (Tabell 1).

### **Ulveparet i Østmarka ved Oslo**

Seksten år etter den første etableringen av et ynglende ulvepar øst for Øyeren er det i vinter dokumentert et revirmerkende ulvepar vest for Øyeren. Dette par har etablert revir (dvs. stasjonært tilhold) i Østmarka, i skogområdene mellom Øyeren og bykjernen av Oslo. Ved sporing på snø er det i vinter bekreftet at ulveparet har tilhold i deler av Oslo, Lørenskog, Rælingen og Enebakk kommuner. Paret vil trolig føde valper i april/mai i år. Med andre ord: Østmarka får sannsynligvis i 2013 sitt første kull av ulvevalper i nyere tid. Forutsatt at paret overlever, er en ulveflokk forventet på sporsnø neste vinter.

DNA-analyser har vist at både hannen og tispa i paret er avkom fra vill ulv i den skandinaviske ulvestammen. Hannen er født av ulver i et tidligere svensk-norsk grenserevir lengst sørøst i Norge (Dals Ed-Halden), mens tispa er født i det såkalte Riala-reviret like nordøst for Stockholm og har således krysset Sverige og deler av Norge fra kyst til kyst. Paret er på det nærmeste sporet 7 km fra Oslofjorden. Tispa bærer på viktige finsk-russiske gener for den innvandrede skandinaviske ulvestammen. Hennes farfar, den såkalte Galvenhannen, er en innvandrer fra den mindre innvandrede finsk-russiske ulvestammen.

Tabell 1. Ulv med enten helnorsk tilhold (42-46), eller med tilhold på begge sider av riksgrensen (22-31), foreløpig dokumentert på snø i Norge pr. 15. april 2013, vinteren 2012-2013 (oktober-februar).

REVIR / Område	LAND	Fylke/Län	Sosial status 2012-2013	Kull født i 2012	Antall ulver Foreløpig pr. 15.4.2013
Orkdal-Agdenes	N	Sør-Trøndelag	Stasjonær?	Nei	1 <sup>1</sup>
Lesja	N	Oppland	Ikke-stasjonær?	Nei	0-1
Jutulhogget, Rendalen	N	Hedmark	Ikke-stasjonær	Nei	1 <sup>2</sup>
Drevsjø, Engerdal	N	Hedmark	Ikke-stasjonær	Nei	1 <sup>3</sup>
Fuggdalen	N	Hedmark	Revirmark. par	Nei	2 <sup>4</sup>
Rendalen	N	Hedmark	Ikke-stasjonær	Nei	1 <sup>5</sup>
Bjørånes-Rendalen	N	Hedmark	Ikke-stasjonær	Nei	1 <sup>6</sup>
Østre Trysil	N	Hedmark	Ikke-stasjonær	Nei	1
Julussa	N	Hedmark	Familiegruppe	Ja	9
Slettås	N	Hedmark	Familiegruppe	Ja	8-9
Åsta-V, Åmot	N	Hedmark	Ikke-stasjonær?	Nei	1 <sup>7</sup>
Letjenna	N	Hedmark	Familiegruppe	Ja	3
Ringerike-N.-Land	N	Buskerud/Oppland	Ikke-stasjonær	Nei	0-1
Juvberget	S/N	Värmland/Hedmark	Revirmark. par	Nei	2
Kynna	N	Hedmark	Revirmark. par	Nei	2
Flisa	N	Hedmark	Ikke-stasjonær	Nei	1 <sup>8</sup>
Stange	N	Hedmark	Ikke-stasjonær?	Nei	1 <sup>9</sup>
Rotna	N/S	Hedmark/Värmland	Familiegruppe	Ja	3
Gräsmark	S/N	Värmland/Hedmark	Revirmark. par	Nei?	2
Skugghöjden	S/N	Värmland/Hedmark	Familiegruppe	Ja	4-6
Hørsjø	N/S	Hedmark/Värmland	Familiegruppe	Ja	4-5
Aurskog	N	Akershus/Hedmark	Revirmark. par	Nei	2
Østmarka	N	Akershus/Oslo	Revirmark. par	Nei	2
Djurskog	S/N	Värmland/Østfold	Familiegruppe	Ja	4-10
Marker-Rømskog	N	Østfold/Akershus	Stasjonær	Nei	1
Skiptvet-Eidsberg	N	Østfold	Ikke-stasjonær?	Nei	1
Dals Ed-Eidsberg	N/S	Østfold/V.Götaland	Familiegruppe	Ja	3
Lardal	N	Vestfold	Stasjonær?	Nei	1 <sup>10</sup>
Drangedal-Nome	N	Telemark	Stasjonær?	Nei	1 <sup>11</sup>
Vest- & Aust-Agder	N	Vest- & Aust-Agder	Stasjonær?	Nei	1-2
<b>Totalt (inkl. 9 døde)</b>					<b>64-77</b>

<sup>1)</sup> Avlivet ved skadefelling i Snillfjord kommune 5. april 2013.

<sup>2)</sup> Avlivet ved lisensjakt i Rendalen kommune 31. oktober 2012.

<sup>3)</sup> Avlivet ved lisensjakt i Engerdal kommune 17. oktober 2012.

<sup>4)</sup> Begge avlivet ved skadefelling i Rendalen kommune 3. april 2013.

<sup>5)</sup> Avlivet ved lisensjakt i Rendalen kommune 10. februar 2013.

<sup>6)</sup> Skadeskutt ved Bjørånes i Stor-Elvdal under lisensjakt 7. oktober 2012. Siden påvist i Rendalen og Elverum.

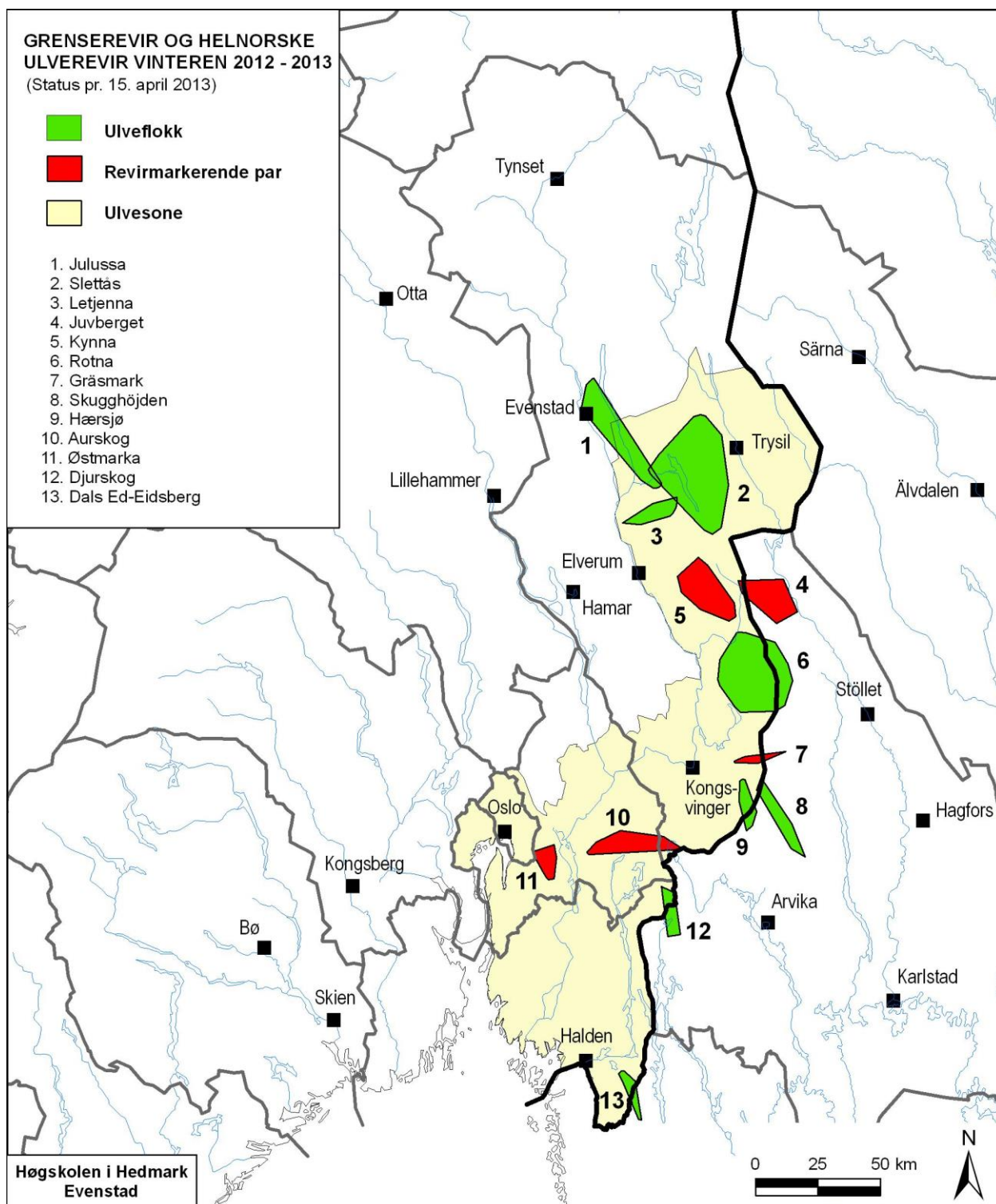
<sup>7)</sup> Skadeskutt ved lisensjakt 21. oktober 2012.

<sup>8)</sup> Ung tise fra Slettås påkjørt av bil ved Flisa 1. oktober 2012. Også påvist ved DNA i Rømskog, Østfold.

<sup>9)</sup> Avlivet ved lisensjakt i Stange kommune 2. desember 2012.

<sup>10)</sup> Avlivet ved lisensjakt i Lardal kommune 23. mars 2013.

<sup>11)</sup> Avlivet ved lisensjakt i Drangedal kommune 1. februar 2013.



Figur 1. Utbredelse av seks helnorske ulverevir og sju svensk-norske revir vinteren 2012-2013. De foreløpige revirgrensene pr. 15. april 2013 er kartlagt ved sporing av ulv på snø, DNA-analyser og GPS-posisjoner fra radiomerkede ulver i to revir (Slettås, Rotna). Ulvesonen er også vist.

Med vennlig hilsen

Petter Wabakken  
Prosjektleder  
Høgskolen i Hedmark  
Institutt for skog- og utmarksfag Evenstad  
Postboks 400, 2418 Elverum  
Telefon: (+47) 97044518  
Faks: (+47) 62430851  
E-mail: [petter.wabakken@hihm.no](mailto:petter.wabakken@hihm.no)

Erling Maartmann  
Feltkoordinator  
Høgskolen i Hedmark  
Institutt for skog- og utmarksfag Evenstad  
Postboks 400, 2418 Elverum  
Telefon: (+47) 48112070  
Faks: (+47) 62430851  
E-mail: [erling.maartmann@hihm.no](mailto:erling.maartmann@hihm.no)

Thomas H. Strømseth  
Feltkoordinator  
Høgskolen i Hedmark  
Institutt for skog- og utmarksfag Evenstad  
Postboks 400, 2418 Elverum  
Telefon: (+47) 95972050  
Faks: (+47) 62430851  
E-mail: [thomas.stromseth@hihm.no](mailto:thomas.stromseth@hihm.no)