



## ULV I NORGE PR. 15. FEBRUAR 2012

### FORELØPIGE KONKLUSJONER FOR VINTEREN 2011/2012

#### RAPPORT 3

Bakgrunnen for denne statusrapporten om ulv i Norge er pågående og mangeårige felles svensk-norske bestandsregistreringer av ulv i vinterhalvåret. Resultatene er foreløpige og gir et sammendrag over det som til nå er dokumentert og kartlagt om ulvens status i Norge vinteren 2011-2012. Nye ulvemeldinger lokalt, videre sporinger på snø og ytterligere DNA-analyser av genetisk materiale som innsamles vil komplettere oversikten i påfølgende statusrapporter.

Mer detaljer om bakgrunn og metodikk som brukes i registreringene finnes i den publiserte sluttrapporten fra i fjor vinter: Wabakken m.fl. 2011. Ulv i Skandinavia – statusrapport for vinteren 2010-2011. Høgskolen i Hedmark. Oppdragsrapport 1. 60 s. Denne og andre årlig utgitte statusrapporter fra perioden 1998-2011 er tilgjengelige på Høgskolen i Hedmarks hjemmeside ([www.hihm.no](http://www.hihm.no)), Rovdatas hjemmeside (<http://www.rovdata.no>), SKANDULV's hjemmeside (<http://skandulv.nina.no>) og på Viltskadecenters (SLU) hjemmeside ([www.viltskadecenter.se](http://www.viltskadecenter.se)).

#### Antall og utbredelse

Kartlegging av valpekull og antall ulver i Skandinavia foregår hver vinter i perioden 1. oktober – 28. februar. Foreløpig i vinter (2011-12) er det pr. 15. februar påvist 52-56 ulver på sporsnø i Norge, hvorav halvparten (26-28 dyr) er dokumentert i revir med tilhold på tvers av riksgrensa mot Sverige. Den andre halvparten er så langt bare bekreftet på norsk side av riksgrensa (Tabell 1). Utbredelsen av ulveflokker og par som hittil i vinter er påvist i Norge er vist i Figur 1.

De 52-56 ulvene som hittil i vinter er sporet i Norge er fordelt på fem Østlandsfylker. Blant disse er 38-40 dyr bare påvist i Hedmark, mens 9 ulver kun er påvist i Østfold. De resterende 5-7 ulvene er påvist i Akershus, Oppland og Buskerud fylker (Tabell 1).

Fire av ulvene med helnorsk tilhold ble avlivet i januar slik at ulver med helnorsk tilhold nå er redusert til 22-24 dyr (Tabell 1). Av disse er 19-20 ulver påvist innenfor norsk ulvesone, mens de resterende 3-4 ulvene kun er sporet utenfor ulvesonen (Figur 1).

Innenfor ulvesonen er det hittil i vinter påvist to helnorske (Julussa, Slettås) og tre svensk-norske familiegrupper av ulv (Rotna, Skugghøyden, Kynnefjäll). Videre er det bekreftet ett helnorsk (Kynna) og ett svensk-norsk ulvepar (Juvberget). Dessuten er det sporet en gruppe på 3 ulver i ett svensk-norsk revir der sosial status ikke er endelig avklart. DNA-analyser har vist at hannen som ynglet i det tidligere Linnekleppenreviret inngår i denne ulvegruppen (foreløpig vurdert som ett revir, kalt Dals Ed-Eidsberg, se Figur 1). I tillegg er det uavklart om familiegruppen i Aurskogsreviret har helnorsk eller norsk-svensk tilhold (Tabell 1, Figur 1).

Tabell 1. Ulver foreløpig dokumentert på snø i Norge vinteren 2011-2012, pr. 15. februar 2012 (registreringsperiode: oktober-februar). Oversikten skiller mellom ulver med så langt helnorsk tilhold (26-28) og ulver med tilhold på begge sider av riksgrensen (26-28).

REVIR / Område	LAND	Fylke/Län	Sosial status 2011-2012	Kull født i 2011	Antall ulver foreløpig pr. 15.2.2012
Gutulia, Engerdal	N	Hedmark	Ikke-stasjonær?	Nei	1 <sup>1</sup>
Drevfjället	S/N	Dalarna/Hedmark	Revirmark. par?	Nei?	2
Fuggdalen, Rendalen	N	Hedmark	Stasjonær?	Nei	1
Evenstad, St-Elvdal	N	Hedmark	Stasjonær?	Nei	1
Øyer	N	Oppland	Ikke-stasjonær	Nei	0-1
Hedmarksvidda	N	Hedmark	Ikke-stasjonær	Nei	1 <sup>2</sup>
Åsta-Løten	N	Hedmark	Revirmark. par	Nei	2 <sup>2</sup>
Julussa	N	Hedmark	Familiegruppe	Ja	6
Rødsetra	N	Hedmark	Ikke-stasjonær	Nei	1
Slettås	N	Hedmark	Familiegruppe	Ja	6
Juvberget	S/N	Värmland/Hedmark	Revirmark. par	Nei	2
Kynna	N	Hedmark	Revirmark par	Nei?	2
Rotna	N/S	Hedmark/Värmland	Familiegruppe	Ja	6
Eidsvoll	N	Akers/Oppl/Buskerud	Ikke-stasjonær	Nei	1
Gräsmark	S/N	Värmland/Hedmark	Revirmark. par	Nei?	0-2
Skugghöjden	S/N	Värmland/Hedmark	Familiegruppe	Ja	7
Aurskog	N/S?	Akershus/Hedmark	Familiegruppe	Ja	3-4
Setten	N	Akershus	Stasjonær?	?	1
Dals Ed-Eidsberg	N/S	Østfold/V. Götaland	Familiegruppe	Nei	3
Kynnefjäll	S/N	V. Götaland/Østfold	Familiegruppe	Ja	6
<b>Totalt (inkl. 4 døde)</b>					<b>52-56</b>

<sup>1)</sup> Avlivet ved skadefelling 24. januar 2012.

<sup>2)</sup> Avlivet ved lisensjakt i januar 2012.

## Drevfjällsulvene

Utenfor ulvesonen er antall og sosial status i det svensk-norske Drevfjällsreviret. Her ble to ulver radiomerket med GPS-halsband i desember 2011 (forskningsmerket av SKANDULV). GPS-posisjonene fra tispa har bekreftet at hun er stasjonær i reviret. Men hannen som ble bedøvet og GPS-merket sammen med henne har vist seg å være ikke-stasjonær. Ved GPS-posisjonering er han påvist sammen med tispa bare to dager og har i lange perioder oppholdt seg opptil 70 km fra reviret der den ble merket sammen med tispa et par måneder tidligere. Etter at tispa og hannen skilte lag er derimot tispa gjentatte ganger sporet sammen med 2 andre ulver og blant disse 3 ulvene er det minst ett dyr som revirmarkerer. Gruppen på 3 ulver er hittil kun påvist på svensk side i reviret og ingen av de to ulvene med GPS-halsband er påvist i Norge så langt i 2012. Identitet, kjønn og alder på de to umerkede ulvene i gruppen er ukjent.

## Yngling av ulv

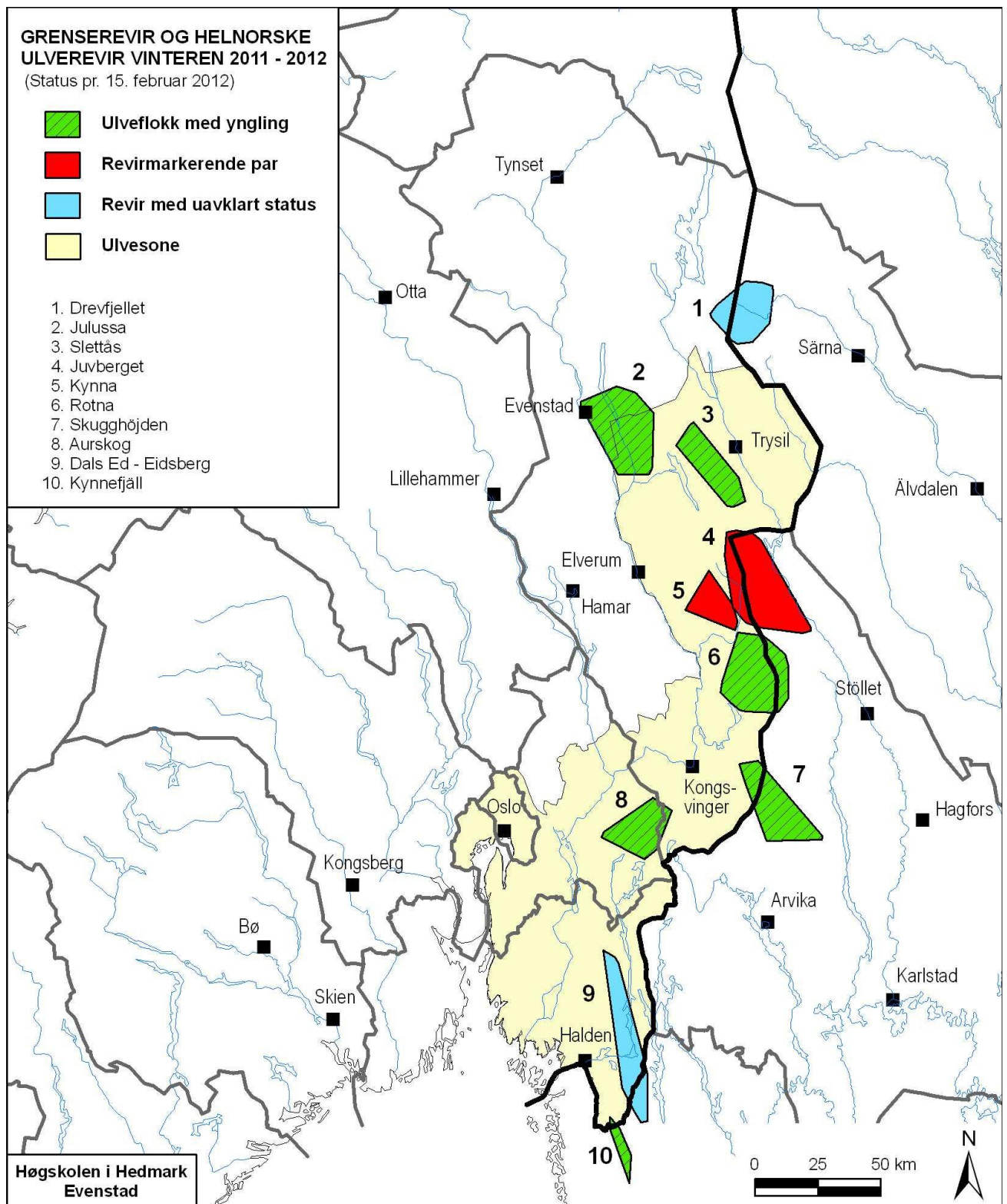
Yngling av ulv i Norge i 2011 er nå bekreftet i de to helnorske revirene Julussa og Slettås innenfor ulvesonen (Tabell 1, Figur 1). I ulvesonen er det også dokumentert et valpekull i Aurskogsreviret, et revir som nå også omfatter sørvestlige deler av Hedmark fylke. Det er imidlertid for tidlig å fastslå om dette er et helnorsk revir da ubekreftede meldinger fra svensk side ikke utelukker at reviret kan være norsk-svensk (Tabell 1, Figur 1). Videre ulvesporing, supplert med DNA-analyser og samarbeid med pågående svenske registreringer vil trolig gi svar på dette og andre gjenværende uavklarte spørsmål.

Med vennlig hilsen

Petter Wabakken  
Prosjektleder  
Høgskolen i Hedmark  
Institutt for skog- og utmarksfag Evenstad  
Postboks 400, 2418 Elverum  
Telefon: (+47) 97044518  
Faks: (+47) 62430851  
E-mail: [petter.wabakken@hihm.no](mailto:petter.wabakken@hihm.no)

Erling Maartmann  
Feltkoordinator  
Høgskolen i Hedmark  
Institutt for skog- og utmarksfag Evenstad  
Postboks 400, 2418 Elverum  
Telefon: (+47) 48112070  
Faks: (+47) 62430851  
E-mail: [erling.maartmann@hihm.no](mailto:erling.maartmann@hihm.no)

Thomas H. Strømseth  
Feltkoordinator  
Høgskolen i Hedmark  
Institutt for skog- og utmarksfag Evenstad  
Postboks 400, 2418 Elverum  
Telefon: (+47) 95972050  
Faks: (+47) 62430851  
E-mail: [thomas.stromseth@hihm.no](mailto:thomas.stromseth@hihm.no)



Figur 1. Utbredelse av fire ulverevir i Norge og seks svensk-norske revir vinteren 2011-2012. De foreløpige revirgrensene er kartlagt ved sporing på snø, DNA-analyser og GPS-posisjoner fra fire radiomerkede ulver (tre grenserevir) pr. 15. februar 2012, Valpekull er så langt påvist i alle revir med grønt. Ulvesonen er også vist.