

Direktoratet for naturforvaltning
Viltseksjonen
Tungasletta 2
NO-7485 Trondheim

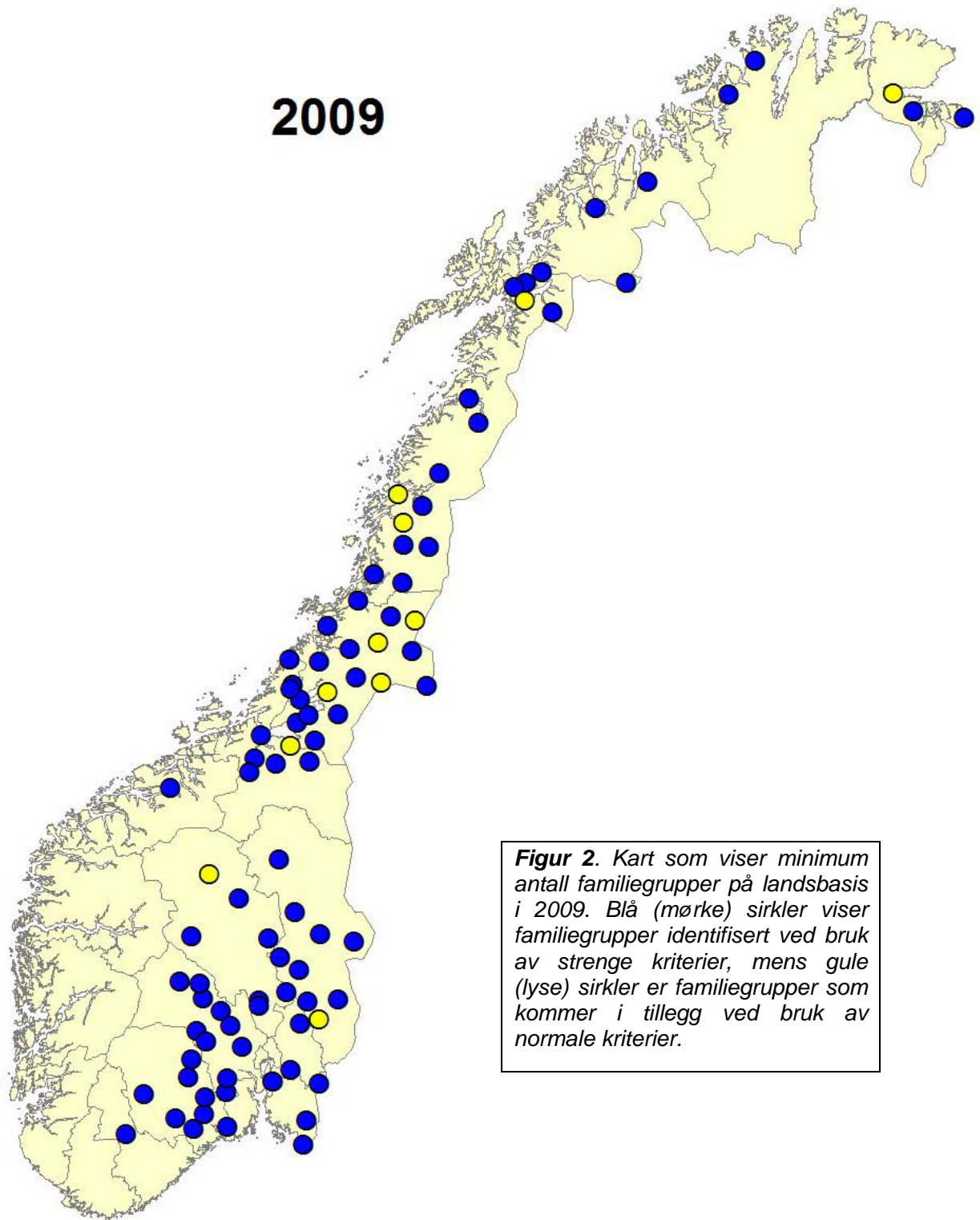
Deres ref:
Vår ref: 643/09-642.31/HBr
Sted: Trondheim
Dato: 24. juni 2009

Endret status for antall familiegrupper av gaupe i Norge i 2009

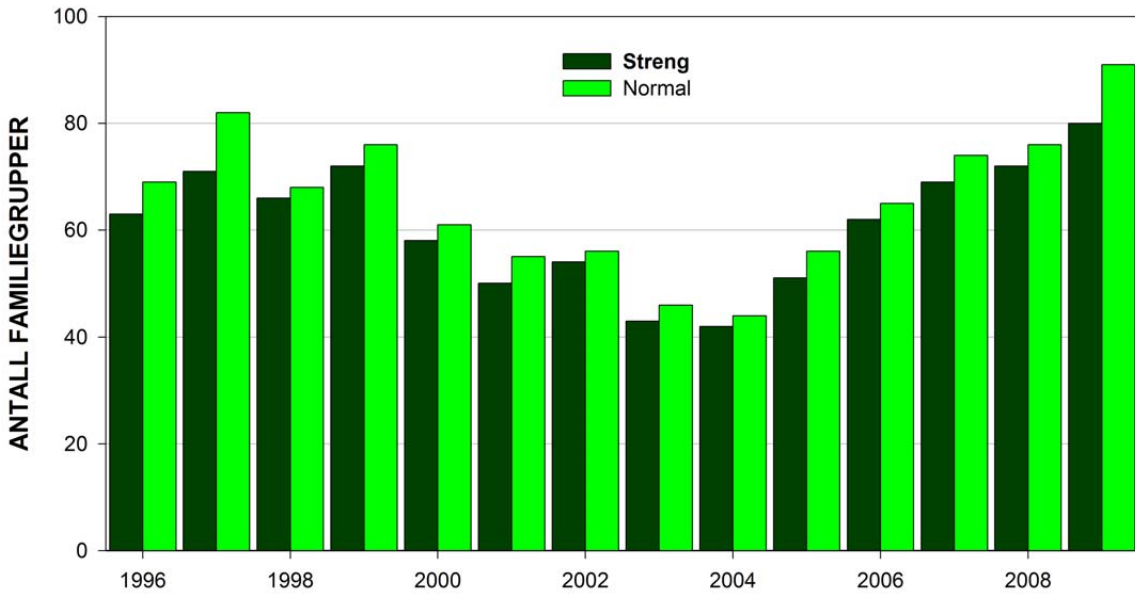
På bakgrunn av at data på en skutt gaupeunge (M404338) fra Nesset i Møre og Romsdal ikke var tatt med i rådatamaterialet som ligger til grunn for beregningen av antall familiegrupper av gaupe, så endres statusen i 2009 til 81-92 familiegrupper av gaupe på landsbasis. Dette tilsvarer 477-543 dyr før jakt i 2009. Oppdatering av berørte tabeller og figurer knyttet til NINA Rapport 493 ("Minimum antall familiegrupper, bestandsestimat og bestandsutvikling for gaupe i Norge i 2009") følger:

Tabell 1. Oversikt over rådatamaterialet av familiegruppeobservasjoner som danner grunnlaget for beregning av minimum antall familiegrupper og bestandsestimat i 2009. En detaljert oversikt over materialet er gitt i **Vedlegg 1**.

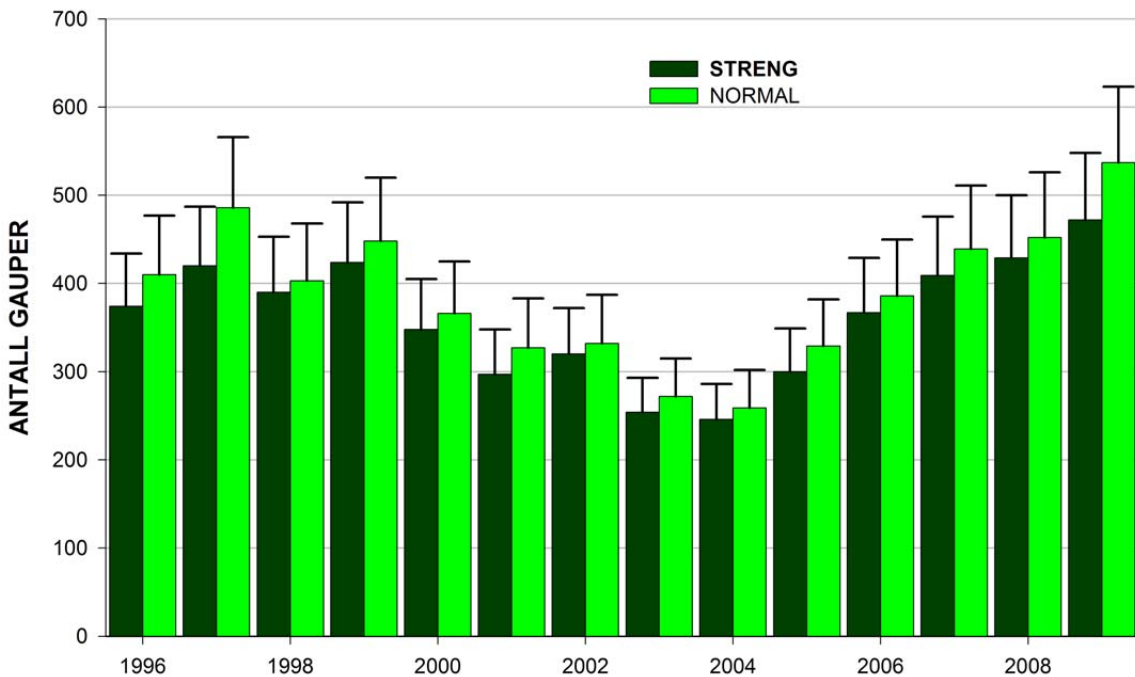
| Region | Antall observasjoner |
|--|----------------------|
| 1 - omfatter Sogn og Fjordane, Hordaland, Rogaland og Vest-Agder | 0 |
| 2 - omfatter Aust-Agder, Telemark, Buskerud og Vestfold | 60 |
| 3 - omfatter Oppland | 20 |
| 4 - omfatter Østfold, Oslo og Akershus | 19 |
| 5 - omfatter Hedmark | 32 |
| 6 - omfatter Møre og Romsdal, Sør-Trøndelag og Nord-Trøndelag | 73 |
| 7 - omfatter Nordland | 37 |
| 8 - omfatter Troms og Finnmark | 12 |
| SUM | 253 |



Figur 2. Kart som viser minimum antall familiegrupper på landsbasis i 2009. Blå (mørke) sirkler viser familiegrupper identifisert ved bruk av strenge kriterier, mens gule (lyse) sirkler er familiegrupper som kommer i tillegg ved bruk av normale kriterier.



Figur 3. Minimum antall familiegrupper av gaupe på landsbasis før jakt i perioden 1996-2009 beregnet med hhv. normale og strenge avstandskriterier.



Figur 4. Estimert bestandsstørrelse av gaupe på landsbasis før jakt i perioden 1996-2009 beregnet med hhv. normale og strenge avstandskriterier.

Tabell 2 Minimum antall familiegrupper av gaupe før jakt i ulike forvaltningsregioner de tre siste år beregnet med normale kriterier, samt gjennomsnitt for de tre årene. Omfatter registrering av observasjoner gjort til og med 28. februar (29. februar).

| Ynglinger av gaupe | | | | | |
|---------------------|-----------------------|-------------------|-------------------|-------------------|--------------|
| Forvaltnings-region | Nasjonalt bestandsmål | 2007 | 2008 | 2009 | Gjennomsnitt |
| 1 | - | 1 | 0 | 0 | 0,3 |
| 2 | 12 | 13,5 ¹ | 14 | 19 | 15,5 |
| 3 | 5 | 6,5 ¹ | 5 | 6,5 ³ | 6,0 |
| 4 | 6 | 6,5 ¹ | 5,5 ² | 7,5 ³ | 6,5 |
| 5 | 10 | 11,5 ¹ | 10,5 ² | 9 | 10,3 |
| 6 | 12 | 15 ¹ | 23 ² | 26,5 ³ | 21,5 |
| 7 | 10 | 8 ¹ | 9 ² | 14,5 ³ | 10,5 |
| 8 | 10 | 12 ¹ | 9 ² | 9 ³ | 10,0 |
| Sum | 65 | 74 | 76 | 92 | 80,7 |

¹2007

Region 2 deler en yngling av gaupe med region 4. Denne er delt mellom regionene.

Region 3 deler en yngling av gaupe med region 4. Denne er delt mellom regionene.

Region 4 deler en yngling av gaupe med region 2, en med region 3 og en med region 5. Disse er delt mellom regionene.

Region 5 deler en yngling av gaupe med region 4. Denne er delt mellom regionene.

Region 7 deler to ynglinger av gaupe med region 8. Disse er delt mellom regionene.

Region 4, 5, og 6 deler ynglinger med Sverige. Disse ynglingene deles ikke opp, men telles altså som 1 hver.

²2008

Region 5 deler en yngling av gaupe med region 4. Denne er delt mellom regionene.

Region 7 deler to ynglinger av gaupe med region 8. Disse er delt mellom regionene.

Region 4, 5, og 6 deler ynglinger med Sverige. Disse ynglingene deles ikke opp, men telles altså som 1 hver.

³2009

Region 3 deler en yngling av gaupe med region 4. Denne er delt mellom regionene.

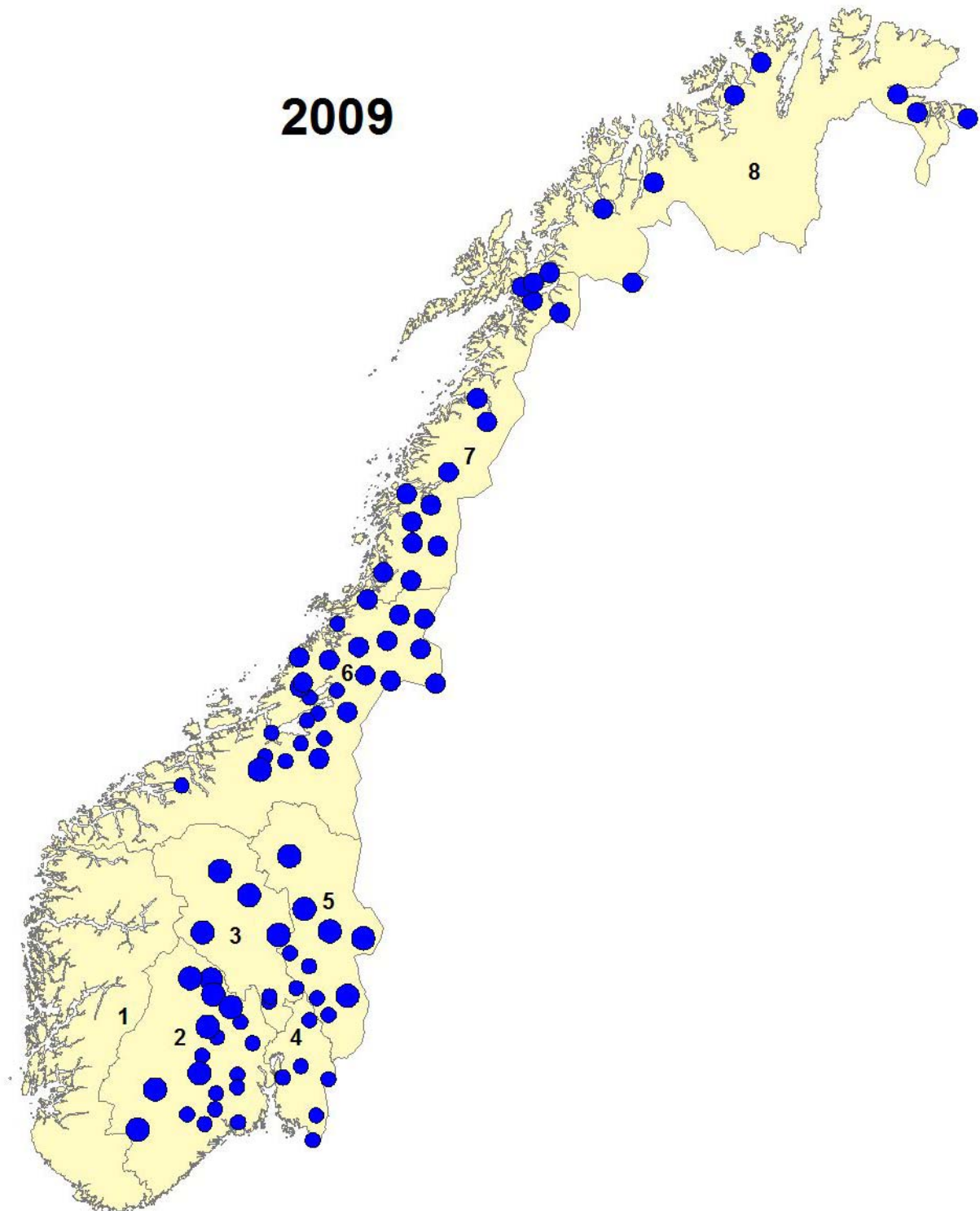
Region 6 deler en yngling av gaupe med region 7. Denne er delt mellom regionene.

Region 7 deler to ynglinger av gaupe med region 8. Disse er delt mellom regionene.

Region 4 og 6 deler ynglinger med Sverige, mens region 8 deler en yngling med Russland. Disse ynglingene deles ikke opp, men telles altså som 1 hver.

Tabell 3 Minimum antall familiegrupper av gaupe før jakt i ulike forvaltningsregioner i perioden 1996-2009, beregnet med normale avstandskriterier

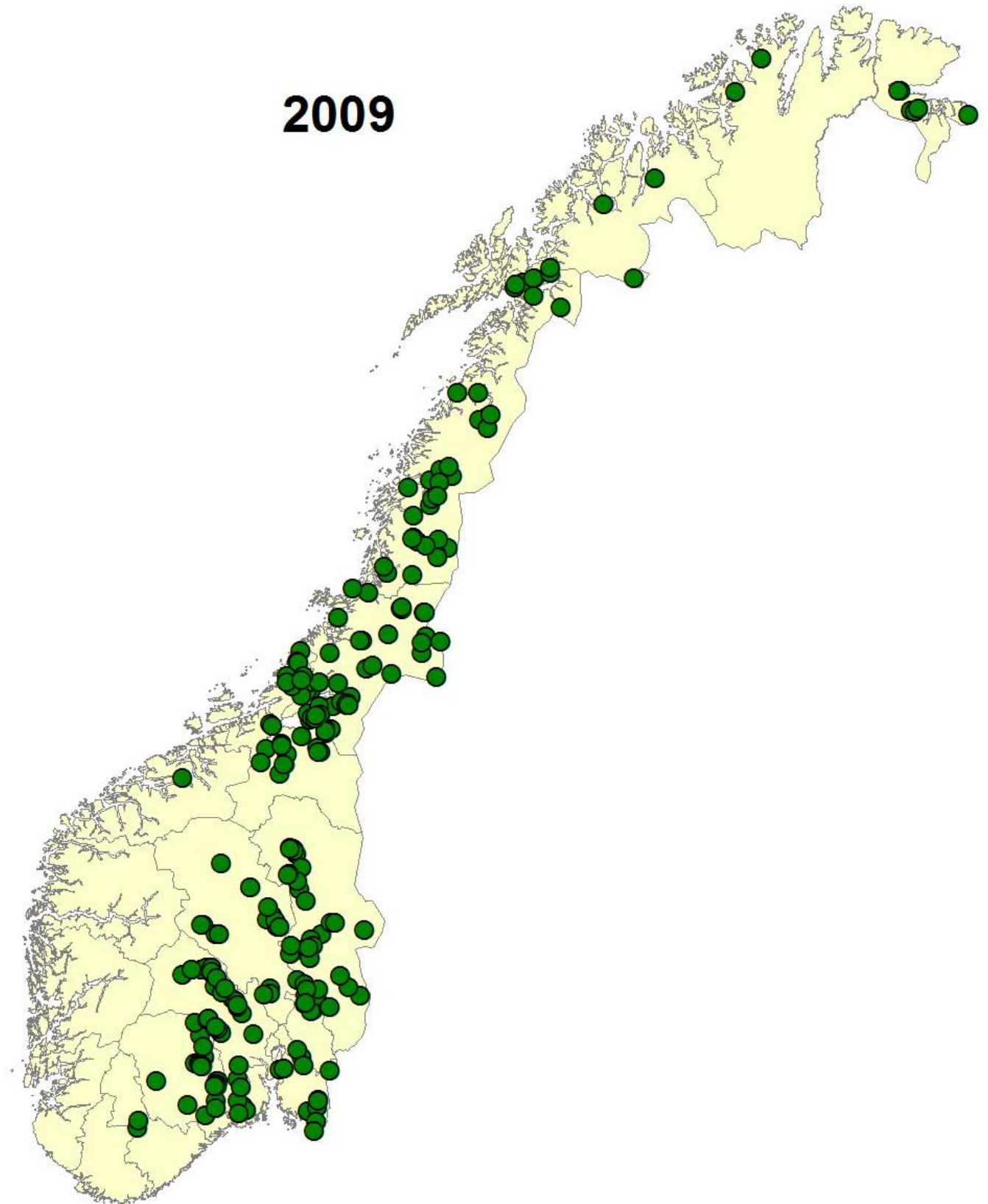
| Regi on/År | 1996 | 1997 | 1998 | 1999 | 2000 | 2001 | 2002 | 2003 | 2004 | 2005 | 2006 | 2007 | 2008 | 2009 |
|------------|-----------|-----------|-----------|-----------|-----------|-----------|-----------|-----------|-----------|-----------|-----------|-----------|-----------|-----------|
| 1 | 4,5 | 0 | 2 | 0,5 | 0 | 0 | 0 | 0 | 0 | 0 | 1 | 1 | 0 | 0 |
| 2 | 14,5 | 20 | 14 | 20 | 12,5 | 13,5 | 9,5 | 4 | 7,5 | 13 | 13,5 | 13,5 | 14 | 19 |
| 3 | 1 | 3,5 | 2,5 | 3,5 | 5 | 5 | 7,5 | 3,5 | 3 | 6,5 | 5 | 6,5 | 5 | 6,5 |
| 4 | 2 | 3 | 6,5 | 6 | 1,5 | 5,5 | 5,5 | 5 | 6,5 | 7,5 | 6 | 6,5 | 5,5 | 7,5 |
| 5 | 9 | 7,5 | 11 | 11 | 6 | 9,5 | 8,5 | 7,5 | 8 | 7 | 10,5 | 11,5 | 10,5 | 9 |
| 6 | 20,5 | 26 | 14 | 14 | 14,5 | 9,5 | 11 | 11 | 14 | 14 | 17 | 15 | 23 | 26,5 |
| 7 | 12,5 | 14,5 | 10,5 | 16 | 15 | 5,5 | 6 | 5 | 2 | 4,5 | 6,5 | 8 | 9 | 14,5 |
| 8 | 5 | 7,5 | 7,5 | 5 | 6,5 | 6,5 | 8 | 10 | 3 | 3,5 | 5,5 | 12 | 9 | 9 |
| SUM | 69 | 82 | 68 | 76 | 61 | 55 | 56 | 46 | 44 | 56 | 65 | 74 | 76 | 92 |



Figur 5. Forvaltningsregionene og fordelingen av familiegruppene i 2009 beregnet med normale avstandskriterier. Familiegrupper i områder med "lav" tetthet av rådyr er angitt med store sirkler, familiegrupper i tamreinområder har mellomstore sirkler, og familiegrupper i områder med "høy" tetthet av rådyr har små sirkler.

Oversikt over materialet som danner grunnlaget for bestandsestimatene hos gaupe i 2009. Kodene refererer til hvilke ID-nummer observasjonene av gaupe familiegupper har i forvaltningens databasesystem for rovviltinformasjon: Rovbase 3.0.

2009. Fra Rovbasen: M403706, M403791, M404109, M404110, M404115, M404116, M404126, M404130, M404135, M404137, M404138, M404163, M404216, M404220, M404227, M404234, M404235, M404266, M404279, M404293, M404303, M404327, M404328, M404331, M404333, M404334, M404336, M404338, M404342, R403690, R403702, R403703, R403725, R403741, R403759, R403761, R403774, R403776, R403781, R403785, R403788, R403795, R403796, R403798, R403802, R403803, R403806, R403807, R403808, R403809, R403810, R403812, R403813, R403824, R403826, R403830, R403835, R403838, R403839, R403840, R403852, R403853, R403854, R403855, R403857, R403858, R403859, R403860, R403861, R403862, R403863, R403866, R403878, R403880, R403882, R403883, R403887, R403891, R403903, R403909, R403910, R403911, R403917, R403919, R403920, R403921, R403922, R403923, R403924, R403925, R403926, R403927, R403928, R403929, R403930, R403940, R403941, R403944, R403949, R403950, R403951, R403965, R403966, R403967, R403968, R403971, R403972, R403973, R403974, R403975, R403978, R403982, R403983, R403998, R403999, R404002, R404003, R404004, R404011, R404018, R404019, R404020, R404021, R404022, R404030, R404031, R404033, R404036, R404037, R404038, R404047, R404048, R404049, R404050, R404051, R404053, R404064, R404067, R404072, R404073, R404075, R404077, R404086, R404088, R404090, R404091, R404108, R404123, R404142, R404148, R404167, R404168, R404174, R404176, R404177, R404178, R404179, R404181, R404185, R404187, R404188, R404189, R404190, R404193, R404196, R404197, R404198, R404199, R404204, R404206, R404207, R404208, R404209, R404210, R404211, R404215, R404219, R404228, R404239, R404253, R404270, R404279, R404301, R404327, R404328, R404329, R404330, R404331, R404334, R404335, R404340, R404341, R404349, R404350, R404351, R404356, R404357, R404358, R404360, R404364, R404365, R404366, R404367, R404368, R404382, R404384, R404386, R404387, R404388, R404389, R404390, R404393, R404394, R404395, R404396, R404397, R404398, R404399, R404400, R404401, R404402, R404403, R404404, R404406, R404418, R404432, R404433, R404443, R404449, R404450, R404462, R404472, R404482, R404493, R404495, R404496, R404497, R404498, R404499, R404501, R404502, R404503, R404505, R404507, R404517, R404518, R404520, R404521, R404522 + 4 radiomerkede familiegupper.



Kart over alle tellende observasjoner av familiegrupper av gaupe i 2008/09