



ROVDATA  
Postboks 5685 Sluppen  
7485 Trondheim

Vår ref: 1998/520  
Dato: 15.2.2013

Side 1 av 5

## ULV I NORGE PR. 15. FEBRUAR 2013

### FORELØPIGE KONKLUSJONER FOR VINTEREN 2012/2013

#### RAPPORT 4

Bakgrunnen for denne *månedsvise* statusrapporten om ulv i Norge er pågående og mangeårige felles svensk-norske bestandsregistreringer av ulv i vinterhalvåret. Resultatene er foreløpige og gir et sammendrag over det som til nå er dokumentert og kartlagt om ulvens status i Norge vinteren 2012-2013. Ytterligere meldinger lokalt og videre springer av ulv på snø vil sammen med DNA-analyser av genetisk materiale som blir innsamlet bidra til å komplettere oversikten i kommende statusrapporter seinere i vinter.

Mer detaljer om bakgrunn og metodikk som brukes i registreringene av ulv finnes i den offisielle statusrapporten fra i fjor vinter: Wabakken m.fl. 2012. Ulv i Skandinavia og Finland – sluttrapport for bestandsovervåking av ulv vinteren 2011-2012. Høgskolen i Hedmark. Oppdragsrapport 5. 46 s. Denne og andre årlige statusrapporter utgitt i perioden 1998-2011 er tilgjengelige på hjemmesidene til Rovdata (<http://www.rovdata.no>), Høgskolen i Hedmark ([www.hihm.no](http://www.hihm.no)), Det Skandinaviske Ulveforskningsprosjektet - SKANDULV (<http://skandulv.nina.no>) og Viltskadecenter (SLU) ([www.viltskadecenter.se](http://www.viltskadecenter.se)).

#### Antall og utbredelse

Kartlegging av valpekull og antall ulver i Skandinavia foregår hver vinter i perioden 1. oktober – 28. februar. Foreløpig i vinter (2012-2013) er det for perioden 1. oktober - 15. februar påvist 58-71 ulver i Norge, hvorav 43-45 dyr kun er bekreftet på norsk side av riksgrensen (Tabell 1).

De 58-71 ulvene registrert hittil i vinter er fordelt på 10 fylker i Sør-Norge. Av disse er 40-47 dyr påvist i Hedmark fylke, hvorav de aller fleste innenfor ulvesonen (Figur 1). I Akershus, Oslo og Østfold fylker er 10-16 ulver påvist, alle innenfor ulvesonen. Dessuten er 2 ulver påvist både i Akershus og Hedmark. De resterende 6 ulvene er påvist i Sør-Trøndelag, Oppland, Buskerud, Telemark, Vest-Agder og Aust-Agder fylker (Tabell 1).

Hittil i registreringsperioden er 5 ulver felt på sporsnø ved lisensjakt i Norge (Tabell 1). Dessuten er ulv under lisensjakt påskutt og skadd to steder i Hedmark; først 7. oktober ved Bjørånes øst for Glomma i Stor-Elvdal kommune og deretter 21. oktober ved Åsta vest for Glomma i Åmot kommune (Tabell 1). Hannulven som ble påskutt ved Bjørånes i Stor-Elvdal kommune er deretter påvist i Rendalen og i januar også nord i Elverum kommune (alle funn øst for Glomma).

### **Nytt helnorsk valpekull påvist**

I tidligere månedsrapporter denne vinteren er det pekt på områdene nord for Trysilveien i Elverum kommune som et mulig område for ubekreftet yngling av ulv i helnorsk revir i 2012. Her var det i høst gjentatte observasjoner nord i Hernes som kunne tyde på valper. Som beskrevet i den endelige statusrapporten for ulv i Skandinavia fra forrige vinter var det i mars 2012 indikasjoner på at en stasjonær enslig tisper kanskje hadde fått følge med en partner sentralt i det opprinnelige Julussareviret. Med andre ord var i så fall ytterligere et helnorsk ulverevir etablert innenfor ulvesonen øst for Glomma mellom Elverum og den nåværende Julussaflokken (som utvidet sitt revir noe nordover). Dette mulige reviret ble i forrige månedsoversikt (15. januar) kalt Letjenna. Eksistensen av dette helnorske ulvereviret er nå bekreftet etter omfattende sporing og DNA-analyser. Dessuten er det nå også dokumentert at et valpekull ble født i Letjennareviret i 2012. Derimot har snøsporing og DNA-analyser også avslørt at det kun er få individer igjen av denne familiegruppen. Det har kun vært mulig å påvise én valp og mor til valpen så langt i vinter. Dessuten har tisper også rukket å få ny partner (stefar til valpen). Denne hannulven er en ettåring fra det tilgrensende Julussareviret. Det er en liten mulighet for at ytterligere en valp kan være i live. Ytterligere feltarbeid vil avklare dette.

### **Tre valpekull, men alle innenfor ulvesonen?**

Tre årskull med ulvevalper født i 2012 er foreløpig påvist i helnorske revir. Dette gjelder revirene Slettås, Julussa og Letjenna, alle sentralt i Hedmark fylke og øst for Glomma (Tabell 1). Hittil er ulver i Slettåsreviret og Letjennareviret kun registrert innenfor nåværende ulvesone (vedtatt av Stortinget i 2004). Derimot er vinterens ulveflokk i Julussareviret dokumentert både innenfor og utenfor ulvesonen. Så langt i vinter er 51% av revirets areal kartlagt til innenfor ulvesonen.

Kun radiomerking av stasjonær, revirhevdende ulv i Julussaflokken vil kunne gi et objektivt svar på om flokken har mest tilhold innenfor eller utenfor grensene for dagens ulvesone. En slik avklaring er av betydning for å vite om vinterens Julussaflokk skal medregnes i Stortingets vedtatte bestandsmål for ulv om 3 årlige ynglinger i helnorske ulverevir innenfor ulvesonen.

### **Ulveparet i Østmarka ved Oslo**

For sytten år siden etablerte ulv seg for første gang i nyere tid med fast tilhold øst for innsjøen Øyeren, i kort avstand fra Oslo. Året etter ble det første valpekullet født i dette området. Foreldrene til disse valpene var begge svenskfødte ville ulver som innvandret fra henholdsvis

Hagforsreviret i Värmland (hannen) og Fredriksbergflokken i Dalarna (tispa). Deretter har det mer eller mindre regelmessig blitt født 1-2 valpekull årlig i disse grenseskogene øst for Øyeren.

Seksten år etter den første etableringen av et ynglende ulvepar øst for Øyeren er det nå også dokumentert et revirmarkerende ulvepar vest for Øyeren, med andre ord en ulvetispe og en hannulv som har følge med hverandre. Ulveparet har etablert revir (dvs. stasjonært tilhold) i Østmarka, i skogområdene mellom Øyeren og bykjernen av Oslo. Ved sporing på snø er det hittil i vinter bekreftet at ulveparet har tilhold i deler av Oslo, Lørenskog, Rælingen og Enebakk kommuner. Det er påvist blod i urinen etter tispa (løpetid) og paret ser ut til å ha brunstatferd som er normalt på denne tiden av året. Hvis paret overlever til våren, er det mest sannsynlig at Østmarka får sitt første kull av ulvevalper i nyere tid.

DNA-analyser har vist at begge er avkom fra vill ulv i den skandinaviske ulvestammen. Hannen er født av ulver i et svensk-norsk grenserevir lengst sørøst i Norge (Dals Ed-Halden), mens tispa er født i det såkalte Riala-reviret like nordøst for Stockholm og har således krysset Sverige og deler av Norge fra kyst til kyst (paret er sporet bare 7 km fra Oslofjorden). Denne tispa bærer på viktige gener for den innavlede skandinaviske ulvestammen, da hennes farfar, den såkalte Galvenhannen, er en innvandrer fra den mindre innavlede finsk-russiske ulvestammen.

### **Meld fra om ulvespor!**

Kartlegging av ulv i Norge ved sporing på snø pågår fortsatt for fullt. Alle meldinger om spor eller observasjoner av ulv mottas med takk. Spesielt viktige er observasjoner og sporfunn av to eller flere dyr sammen. Observasjoner fra Akershus og Rømskog i Østfold er av spesiell betydning for endelige konklusjoner av vinterens registreringer. Det samme gjelder observasjoner av ulveflokker i Trysil der det har vært diskusjon om muligheten for flere flokker i kommunen og der ulv i Slettåsflokken nå er radiomerket av forskningsprosjektet SKANDULV og således kan følges via GPS-posisjoner.

Tabell 1. Ulv med enten helnorsk tilhold (43-45), eller med tilhold på begge sider av riksgrensen (15-26), foreløpig dokumentert på snø i Norge pr. 15. februar 2013, vinteren 2012-2013 (oktober-februar).

REVIR / Område	LAND	Fylke/Län	Sosial status 2012-2013	Kull født i 2012	Antall ulver Foreløpig pr. 15.2.2013
Orkdal-Agdenes	N	Sør-Trøndelag	Stasjonær?	Nei	1
Lesja	N	Oppland	Stasjonær?	Nei	1
Jutulhogget, Rendalen	N	Hedmark	Ikke-stasjonær	Nei	1 <sup>1</sup>
Drevsjø, Engerdal	N	Hedmark	Ikke-stasjonær	Nei	1 <sup>2</sup>
Fuggdalen	N	Hedmark	Revirmark. par	Nei	2
Rendalen	N	Hedmark	Ikke-stasjonær	Nei	1 <sup>3</sup>
Bjørånes-Rendalen	N	Hedmark	Ikke-stasjonær	Nei	1 <sup>4</sup>
Østre Trysil	N	Hedmark	Ikke-stasjonær?	Nei	1
Julussa	N	Hedmark	Familiegruppe	Ja	8-9
Slettås	N	Hedmark	Familiegruppe	Ja	8-9
Åsta-V, Åmot	N	Hedmark	Ikke-stasjonær?	Nei	1 <sup>5</sup>
Letjenna	N	Hedmark	Familiegruppe	Ja	3
Ringerike-N.-Land	N	Buskerud/Oppland	Ikke-stasjonær	Nei	1
Juvberget?	S/N	Värmland/Hedmark	Revirmark. par	Nei	0-2
Kynna	N	Hedmark	Revirmark. par	?	2
Flisa	N	Hedmark	Ikke-stasjonær?	Nei	1 <sup>6</sup>
Stange	N	Hedmark	Ikke-stasjonær?	Nei	1 <sup>7</sup>
Rotna	N/S	Hedmark/Värmland	Familiegruppe	Ja	3
Gräsmark	S/N	Värmland/Hedmark	Revirmark. par	?	2
Østre Kongsvinger	N/S	Hedmark/Värmland	Stasjonær?	Nei	1
Skugghöjden	S/N	Värmland/Hedmark	Familiegruppe	Ja?	3-6
Aurskog	N	Akershus/Hedmark	Revirmark. par	Nei?	2
Østmarka	N	Akershus/Oslo	Revirmark. par	Nei	2
Djurskog	N/S	Østfold/Värmland	Familiegruppe	Ja?	4-10
Marker-Rømskog	N	Østfold/Akershus	Stasjonær	Nei	1
Skiptvet-Eidsberg	N	Østfold	Ikke-stasjonær?	Nei	1
Dals Ed-Eidsberg?	N/S	Østfold/V.Götaland	Revirmark. par?	?	2
Drangedal-Nome	N	Telemark	Stasjonær?	Nei	1 <sup>8</sup>
Vest- & Aust-Agder	N	Vest- & Aust-Agder	Stasjonær?	Nei	2
<b>Totalt (inkl. 5 døde)</b>					<b>58-71</b>

<sup>1)</sup> Avlivet ved lisensjakt i Rendalen 31. oktober 2012.

<sup>2)</sup> Avlivet ved lisensjakt i Engerdal kommune 17. oktober 2012.

<sup>3)</sup> Avlivet ved lisensjakt i Rendalen 10. februar 2013.

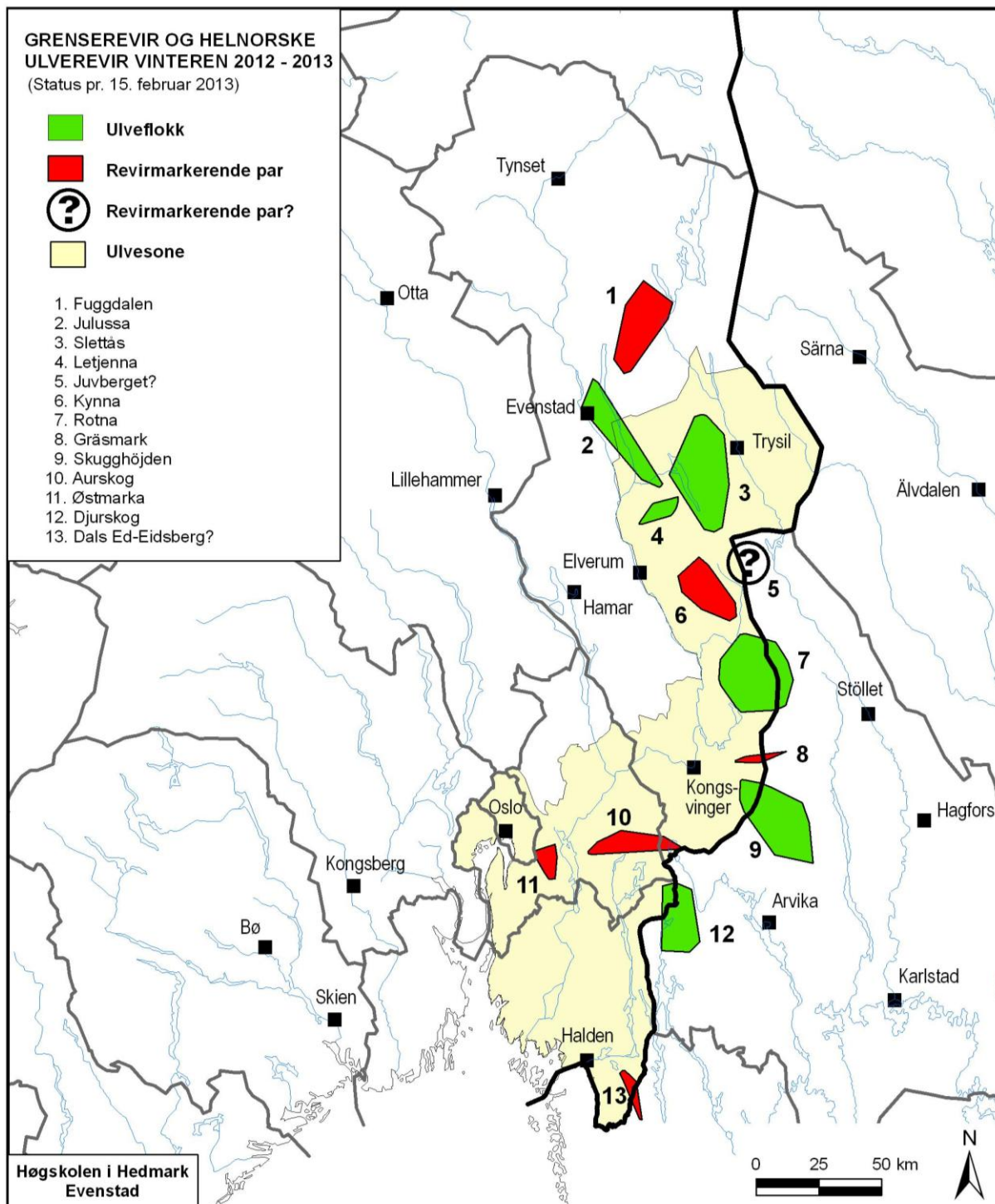
<sup>4)</sup> Skadeskutt ved Bjørånes i Stor-Elvdal under lisensjakt 7. oktober 2012. Siden påvist i Rendalen og Elverum.

<sup>5)</sup> Skadeskutt ved lisensjakt 21. oktober 2012.

<sup>6)</sup> Ung tise fra Slettås påkjørt av bil ved Flisa 1. oktober 2012. Også påvist ved DNA i Rømskog, Østfold.

<sup>7)</sup> Avlivet ved lisensjakt i Stange kommune 2. desember 2012

<sup>8)</sup> Avlivet ved lisensjakt i Nome kommune 1. februar 2013.



Figur 1. Utbredelse av sju helnorske ulverevir og fem svensk-norske revir vinteren 2012-2013. De foreløpige revirgrensene pr. 15. februar 2013 er kartlagt ved sporing av ulv på snø, DNA-analyser og GPS-posisjoner fra radiomerkede ulver i to revir (Slettås, Rotna). Ulvesonen er også vist.

Med vennlig hilsen

Petter Wabakken  
Prosjektleder  
Høgskolen i Hedmark  
Institutt for skog- og utmarksfag Evenstad  
Postboks 400, 2418 Elverum  
Telefon: (+47) 97044518  
Faks: (+47) 62430851  
E-mail: [petter.wabakken@hihm.no](mailto:petter.wabakken@hihm.no)

Erling Maartmann  
Feltkoordinator  
Høgskolen i Hedmark  
Institutt for skog- og utmarksfag Evenstad  
Postboks 400, 2418 Elverum  
Telefon: (+47) 48112070  
Faks: (+47) 62430851  
E-mail: [erling.maartmann@hihm.no](mailto:erling.maartmann@hihm.no)

Thomas H. Strømseth  
Feltkoordinator  
Høgskolen i Hedmark  
Institutt for skog- og utmarksfag Evenstad  
Postboks 400, 2418 Elverum  
Telefon: (+47) 95972050  
Faks: (+47) 62430851  
E-mail: [thomas.stromseth@hihm.no](mailto:thomas.stromseth@hihm.no)