



ROVDATA
Postboks 5685 Sluppen
7485 Trondheim

Vår ref: 1998/520
Dato: 15.1.2013

Side 1 av 5

ULV I NORGE PR. 15. JANUAR 2013

FORELØPIGE KONKLUSJONER FOR VINTEREN 2012/2013

RAPPORT 3

Bakgrunnen for denne *månedsvise* statusrapporten om ulv i Norge er pågående og mangeårige felles svensk-norske bestandsregistreringer av ulv i vinterhalvåret. Resultatene er foreløpige og gir et sammendrag over det som til nå er dokumentert og kartlagt om ulvens status i Norge vinteren 2012-2013. Nye meldinger lokalt og videre springer av ulv på snø vil sammen med DNA-analyser av genetisk materiale som blir innsamlet bidra til å komplettere oversikten i kommende statusrapporter seinere i vinter.

Mer detaljer om bakgrunn og metodikk som brukes i registreringene av ulv finnes i den offisielle statusrapporten fra i fjor vinter: Wabakken m.fl. 2012. Ulv i Skandinavia og Finland – sluttrapport for bestandsovervåking av ulv vinteren 2011-2012. Høgskolen i Hedmark. Oppdragsrapport 5. 46 s. Denne og andre årlige statusrapporter utgitt i perioden 1998-2011 er tilgjengelige på hjemmesidene til Rovdata (<http://www.rovdata.no>), Høgskolen i Hedmark (www.hihm.no), Det Skandinaviske Ulveforskningsprosjektet - SKANDULV (<http://skandulv.nina.no>) og Viltskadecenter (SLU) (www.viltskadecenter.se).

Antall og utbredelse

Kartlegging av valpekull og antall ulver i Skandinavia foregår hver vinter i perioden 1. oktober – 28. februar. Foreløpig i vinter (2012-2013) er det for perioden 1. oktober - 15. januar påvist 48-57 ulver i Norge, hvorav 38-41 dyr kun er bekreftet på norsk side av riksgrensen (Tabell 1).

De 48-57 ulvene registrert hittil i vinter er fordelt på ni fylker i Sør-Norge. Av disse er 35-40 dyr påvist i Hedmark fylke, hvorav de aller fleste innenfor ulvesonen (Figur 1). Dessuten er 8-11 ulver påvist i Akershus og Østfold fylker, alle innenfor ulvesonen. De resterende 5-6 ulvene er påvist i Sør-Trøndelag, Oppland, Buskerud, Telemark, Vest-Agder og Aust-Agder fylker (Tabell 1).

Hittil i registreringsperioden er 3 ulver felt på sporsnø ved lisensjakt i Norge (Tabell 1). Dessuten er ulv under lisensjakt påskutt og skadd to steder i Hedmark; først 7. oktober ved Bjørånes øst for Glomma i Stor-Elvdal kommune og deretter 21. oktober ved Åsta vest for Glomma i Åmot kommune. DNA-analyser fra blod og avskutte hårrester har vist at disse påskutte var to forskjellige hannulver og ingen av dem er identisk med noen av de tre som hittil er skutt under lisensjakt (Tabell 1). Hannulven påskutt ved Bjørånes er siden påvist i Rendalen og nå i januar også nord i Elverum kommune (alle funn øst for Glomma).

Valpekull i helnorske ulverevir

To årskull med ulvevalper født i 2012 er foreløpig påvist i helnorske revir. Dette gjelder revirene Slettås og Julussa, begge sentralt i Hedmark fylke og øst for Glomma (Tabell 1). Hittil er alle ulver i Slettåsreviret registrert fullstendig innenfor nåværende ulvesone (vedtatt av Stortinget i 2004). Derimot er vinterens ulveflokk i Julussareviret dokumentert både innenfor og utenfor ulvesonen. Så langt i vinter er 51% av revirets areal kartlagt til innenfor ulvesonen.

Nytt ulvpar nær Oslo

For sytten år siden etablerte ulv seg for første gang i nyere tid med fast tilhold øst for innsjøen Øyeren, i kort avstand fra Oslo. Året etter ble det første valpekullet født i dette området. Foreldrene til disse valpene var begge svenskfødte ville ulver som innvandret fra henholdsvis Hagforsreviret i Värmland (hannen) og Fredriksbergflokken i Dalarna (tispa). Deretter har det mer eller mindre regelmessig blitt født 1-2 valpekull årlig i disse grenseskogene øst for Øyeren.

Seksten år etter den første etableringen av et ynglende ulvepar øst for Øyeren er det nå dokumentert et revirmarkerende ulvepar vest for Øyeren, med andre ord en ulvetispe og en hannulv som har følge med hverandre. DNA-analyser har vist at begge er avkom fra den skandinaviske ulvestammen.

Ulveparet har etablert revir (dvs. stasjonært tilhold) i Østmarka, i skogområdene mellom Øyeren og bykjernen av Oslo. Tispa har blod i urinen (løpetid) og paret ser ut til å ha brunstatferd som er normalt på denne tiden av året. Hvis paret overlever til våren, er det mer sannsynlig at Østmarka får sitt første kull av ulvevalper i nyere tid enn at ingen valper blir født.

Meld fra om ulvespor!

Kartlegging av ulv i Norge ved sporing på snø pågår nå for fullt. Særlig i Akershus og Østfold fylker har det vært lange perioder uten snø eller dårlige sporingsforhold. Alle meldinger om spor eller observasjoner av ulv mottas med takk. Spesielt viktig er observasjoner og sporfunn av to eller flere dyr sammen.

Tabell 1. Ulv med enten helnorsk tilhold (38-41), eller med tilhold på begge sider av riksgrensen (10-16), foreløpig dokumentert på snø i Norge pr. 15. januar 2013, vinteren 2012-2013 (oktober-februar).

REVIR / Område	LAND	Fylke/Län	Sosial status 2012-2013	Kull født i 2012	Antall ulver Foreløpig pr. 15.1.2013
Orkdal-Agdenes	N	Sør-Trøndelag	Stasjonær?	Nei	1
Lesja	N	Oppland	Stasjonær?	Nei	1
Jutulhogget, Rendalen	N	Hedmark	Ikke-stasjonær	Nei	1 ¹
Drevsjø, Engerdal	N	Hedmark	Ikke-stasjonær	Nei	1 ²
Fuggdalen	N	Hedmark	Revirmark. par	Nei	2
Vestkjølen	N	Hedmark	Ikke-stasjonær	Nei	1
Bjørånes-Rendalen	N	Hedmark	Ikke-stasjonær	Nei	1 ³
Østre Trysil	N	Hedmark	Ikke-stasjonær?	Nei	1
Julussa	N	Hedmark	Familiegruppe	Ja	8-9
Slettås	N	Hedmark	Familiegruppe	Ja	7-8
Åsta-V, Åmot	N	Hedmark	Ikke-stasjonær?	Nei	1 ⁴
Letjenna	N	Hedmark	Revirmark.par?	?	2
Ringerike-N.-Land	N	Buskerud/Oppland	Ikke-stasjonær	Nei	1
Kynna	N	Hedmark	Revirmark. par	?	2
Flisa	N	Hedmark	Ikke-stasjonær?	Nei	1 ⁵
Stange	N	Hedmark	Ikke-stasjonær?	Nei	1 ⁶
Rotna	N/S	Hedmark/Värmland	Familiegruppe	Ja?	3
Skugghöjden	S/N	Värmland/Hedmark	Familiegruppe	Ja?	3-6
Aurskog	N	Akershus	Revirmark. par?	?	2
Østmarka	N	Akershus	Revirmark. par	Nei	2
Djurskog?	N/S	Østfold/Värmland	Familiegruppe?	Ja?	2-5
Dals Ed-Eidsberg?	N/S	Østfold/V.Götaland	Revirmark. par?	?	2
Drangedal	N	Telemark	Stasjonær?	Nei	1
Vest- & Aust-Agder	N	Vest- & Aust-Agder	Stasjonær?	Nei	1-2
Totalt (inkl. 3 døde)					48-57

¹⁾ Avlivet ved lisensjakt 31. oktober 2012.

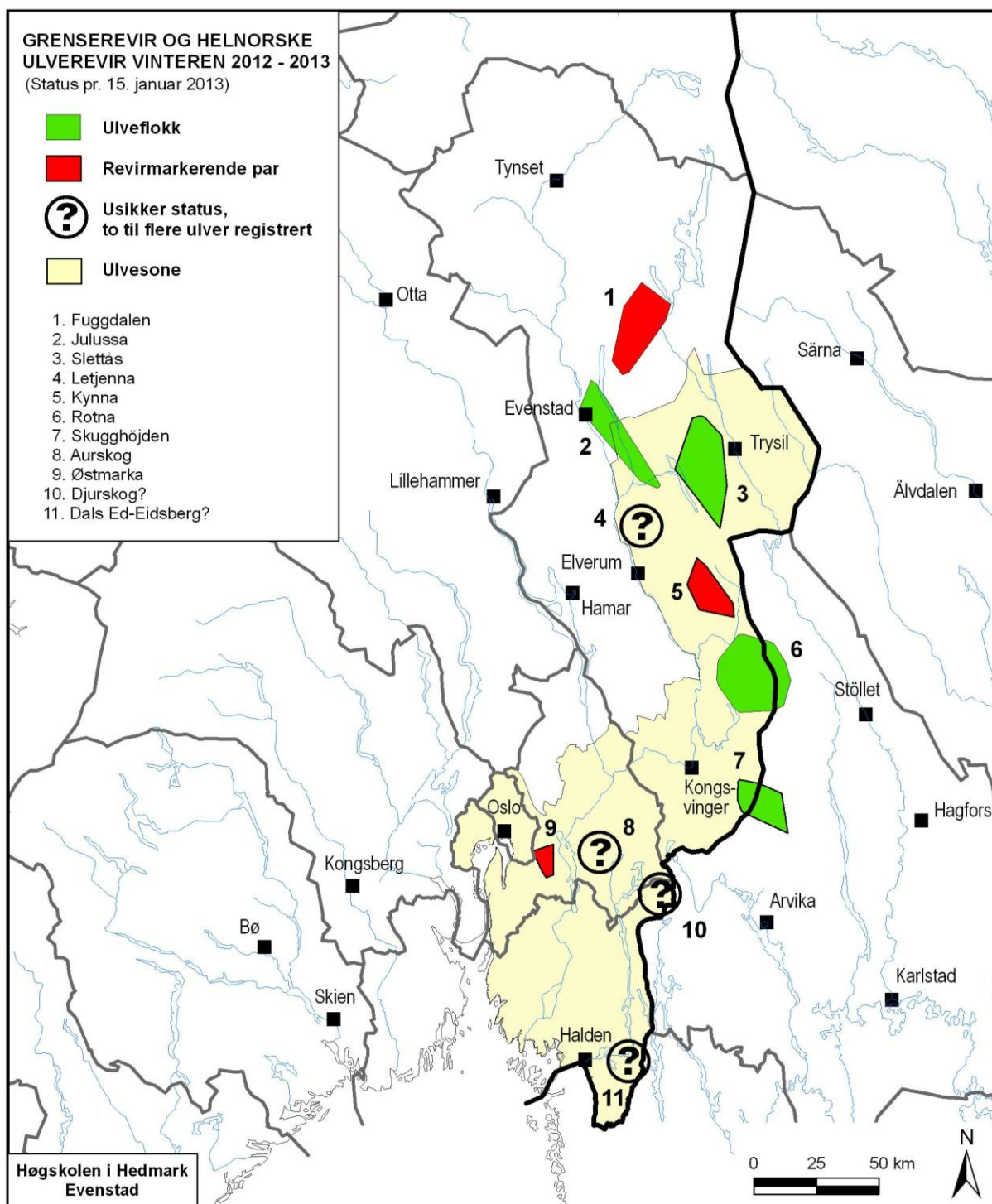
²⁾ Avlivet ved lisensjakt 17. oktober 2012.

³⁾ Skadeskutt ved Bjørånes i Stor-Elvdal under lisensjakt 7. oktober 2012. Siden påvist i Rendalen og Elverum.

⁴⁾ Skadeskutt ved lisensjakt 21. oktober 2012.

⁵⁾ Ung tispe fra Slettås påkjørt av bil ved Flisa 1. oktober 2012. Også påvist ved DNA i Rømskog, Østfold.

⁶⁾ Avlivet ved lisensjakt 2. desember 2012



Figur 1. Utbredelse av sju helnorske ulverevir og fire svensk-norske revir vinteren 2012-2013. De foreløpige revirgrensene er kartlagt ved sporing av ulv på snø, DNA-analyser og GPS-posisjoner fra én radiomerket ulv (Rotna) pr. 15. januar 2013. Ulvesonen er også vist.

Med vennlig hilsen

Petter Wabakken
Prosjektleder
Høgskolen i Hedmark
Institutt for skog- og utmarksfag Evenstad
Postboks 400, 2418 Elverum
Telefon: (+47) 97044518
Faks: (+47) 62430851
E-mail: petter.wabakken@hihm.no

Erling Maartmann
Feltkoordinator
Høgskolen i Hedmark
Institutt for skog- og utmarksfag Evenstad
Postboks 400, 2418 Elverum
Telefon: (+47) 48112070
Faks: (+47) 62430851
E-mail: erling.maartmann@hihm.no

Thomas H. Strømseth
Feltkoordinator
Høgskolen i Hedmark
Institutt for skog- og utmarksfag Evenstad
Postboks 400, 2418 Elverum
Telefon: (+47) 95972050
Faks: (+47) 62430851
E-mail: thomas.stromseth@hihm.no